

ส่วนที่ 1

การประกอบธุรกิจ

1. นโยบายและภาพรวมการประกอบธุรกิจ

1.1. นโยบายและภาพรวมการประกอบธุรกิจ

บริษัท ไดเมท (สยาม) จำกัด (มหาชน) จัดทะเบียนก่อตั้งบริษัทเมื่อวันที่ 9 กุมภาพันธ์ 2525 เพื่อดำเนินธุรกิจผลิตและจำหน่ายผลิตภัณฑ์สีคุณภาพสูงสำหรับใช้ทาในงานอุตสาหกรรมและงานโครงสร้างต่างๆ อาทิ โรงงาน อุตสาหกรรมปิโตรเคมี โรงกลั่นน้ำมัน โรงผลิตไฟฟ้า แท่นขุดเจาะน้ำมันและก๊าซในอ่าวไทย เพื่อป้องกันสนิมเหล็ก รวมไปถึงสีทาอาคาร สีเคลือบไม้ สีทาเฟอร์นิเจอร์ และสีอุตสาหกรรม เช่น สีพื้นถังก๊าซ เป็นต้น

นโยบายบริษัท

บริษัทฯ มีความตั้งใจอันแรงกล้าที่จะเป็นผู้ให้บริการ สีเคลือบคุณภาพสูงในหลายๆ ประเภทสู่ตลาดไทย และบริษัทจะปฏิบัติต่อลูกค้าด้วยความเท่าเทียม ยุติธรรมและความรับผิดชอบเพื่อความพึงพอใจของลูกค้าทุกท่าน

นโยบายคุณภาพ

บริษัทฯ มีความมุ่งมั่นที่จะตอบสนองความต้องการของลูกค้าให้ได้ความพึงพอใจสูงสุด ด้วยสินค้าและบริการที่มีคุณภาพ โดยมีการปรับปรุงประสิทธิภาพในทุกขบวนการอย่างต่อเนื่อง เมื่อลูกค้ามีความพึงพอใจในสินค้าและบริการ ลูกค้าย่อมมีความเชื่อถือในการพิจารณาสั่งซื้อสินค้าอีกในอนาคต

บริษัทฯ มีการจัดทบทวนนโยบายคุณภาพและเป้าหมายคุณภาพอย่างสม่ำเสมอ โดยฝ่ายบริหาร เพื่อให้พนักงานทุกคนมีความตระหนักถึงนโยบายคุณภาพอย่างถ่องแท้

วิสัยทัศน์

"มุ่งมั่นเป็นผู้นำในด้านการผลิตและจัดจำหน่ายผลิตภัณฑ์สี ในภูมิภาคเอเชียตะวันออกเฉียงใต้ โดยให้ผลตอบแทนที่ดีแก่คู่ค้า พนักงานและผู้ถือหุ้น โดยคำนึงถึงผลกระทบต่อสิ่งแวดล้อมและสังคม"

เป้าหมายการดำเนินธุรกิจ

บริษัทกำหนดเป้าหมายที่จะเป็นผู้ผลิตผลิตภัณฑ์สีคุณภาพสูงที่ได้มาตรฐาน ภายใต้การดูแลและรักษาตามนโยบายผลกระทบต่อสิ่งแวดล้อม โดยบริษัทมีแผนงานที่อยู่ระหว่างดำเนินการ ดังนี้

- 1) พัฒนาและขยายฐานสีทาอาคารในประเทศ โดยบริษัทตั้งเป้าจะเพิ่มตัวแทนจำหน่ายขนาดใหญ่ (Distributor) เพิ่มขึ้น
- 2) พิจารณาแต่งตั้งตัวแทนจำหน่ายในกลุ่มประเทศอาเซียน
- 3) ขยายกลุ่มลูกค้าในกลุ่มที่ใช้สีคุณภาพ ไม่ว่าจะเป็นกลุ่มขององค์กร หอการค้า และ กลุ่มยานยนต์ เป็นต้น
- 4) ดำเนินการปรับปรุงระบบและกระบวนการผลิต คลังสินค้า และสถานที่เพื่อรองรับยอดขายจากการขยายฐานลูกค้าและให้สอดคล้องกับมาตรฐานนโยบายสิ่งแวดล้อม ISO 14000 และ มาตรฐานระบบจัดการคุณภาพ ISO 9001:2008
- 5) ปรับปรุงและพิจารณาระบบและกระบวนการผลิต รวมทั้งการจัดซื้อจัดหาวัตถุดิบและวัสดุที่ใช้ในการผลิต
- 6) พัฒนาดลาดและขยายช่องทางการจัดจำหน่าย รวมทั้งคลังสินค้าให้ครอบคลุมกลุ่มลูกค้าเป้าหมายมากขึ้น

รับรองความถูกต้อง.....

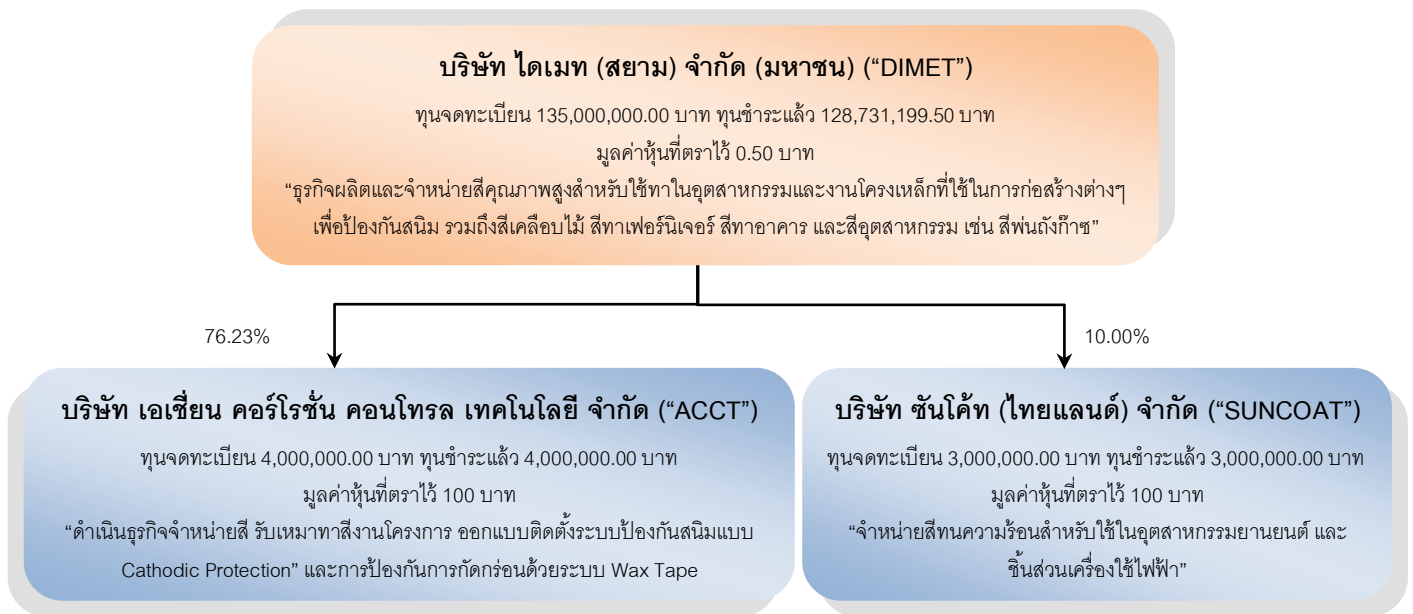
1.2. การเปลี่ยนแปลงและพัฒนาการที่สำคัญ

บริษัทมีความเป็นมาที่สำคัญในช่วงที่ผ่านมา ดังนี้

- ปี 2554 :
 - บริษัทเพิ่มผู้แทนจำหน่ายสียไดเมทในต่างจังหวัด เช่น เชียงใหม่ สมุย ภูเก็ต หัวหิน ชุมพร ราชบุรี เป็นต้น
 - ขยายตลาดออกแบบติดตั้งระบบป้องกันสนิมแบบ Cathodic Protection ในบริษัทย่อย ACCT
 - ปรับปรุงขยายพื้นที่การผลิต
 - เปิดร้านขายสีในบริเวณโรงงาน เพื่อจำหน่ายให้บุคคลทั่วไป และให้บริษัทที่อยู่ในนิคมอุตสาหกรรมบางปู
- ปี 2555 :
 - ที่ประชุมสามัญผู้ถือหุ้นประจำปี 2555 เมื่อวันที่ 22 ตุลาคม 2555 มีมติให้เพิ่มทุนจดทะเบียน จาก 90.00 ล้านบาท เป็น 135 ล้านบาท เพื่อรองรับการใช้สิทธิตามใบสำคัญแสดงสิทธิที่จะซื้อหุ้นสามัญเพิ่มทุน
 - บริษัทปรับปรุงขยายพื้นที่คลังสินค้า เพื่อรองรับยอดขายที่เพิ่มขึ้น
 - เพิ่มผู้แทนจำหน่ายสีกับห้างสรรพสินค้าทันสมัย (Modern Trade) เช่น บริษัท โฮม โปรดักส์ เซ็นเตอร์ จำกัด (มหาชน) (Home Pro) เป็นต้น
 - เพิ่มผู้แทนจำหน่ายสีกับห้างร้านทั่วไป
- ปี 2556
 - กุมภาพันธ์ 2556 บริษัทจำหน่ายหุ้นบางส่วนที่ถืออยู่ใน ACCT ให้แก่บุคคลที่ไม่เกี่ยวข้อง เป็นจำนวนร้อยละ 23.75 ของทุนจดทะเบียน
 - เพิ่มผู้แทนจำหน่ายสีทาอาคาร กับกลุ่ม Modern Trade และผู้แทนจำหน่ายทั่วประเทศ
 - ขยายพื้นที่ส่วนผลิตและคลังสินค้าบางส่วน
- ปี 2557
 - เพิ่มผู้แทนจำหน่ายสีกับห้างสรรพสินค้าทันสมัย (Modern Trade) เพิ่มขึ้น เช่น บริษัท สยามโกลบอลเฮาส์ จำกัด (มหาชน), บริษัท เมกา โฮม เซ็นเตอร์ จำกัด เป็นต้น
- ปี 2558
 - เพิ่มผู้แทนจำหน่ายสีกับห้างร้านทั่วไป และลดจำนวนจุดขายใน Modern Trade
 - เพิ่มประสิทธิผลในการทำงานขององค์กรโดยเข้าร่วมโครงการของกรมส่งเสริมอุตสาหกรรม 2 โครงการ (1) CF Industrial Supply Chain Efficiency Improvement)เพิ่มเพิ่มประสิทธิภาพห่วงโซ่อุปทานในองค์กร (2) CF Marketing เพื่อจัดให้มีการนำแผนกลยุทธ์ด้านการตลาด ด้านการขายไปสู่การปฏิบัติอย่างมีประสิทธิภาพ และจัดให้มีการขายเชิงรุกเพื่อเพิ่มยอดขาย
- ปี 2559
 - ที่ประชุมวิสามัญผู้ถือหุ้นครั้งที่ 1/2558 วันที่ 28 สิงหาคม 2558 มีมติอนุมัติการทำคำเสนอซื้อหุ้นบางส่วนของบริษัทฯ โดยบริษัทเออีวิทยา จำกัด (มหาชน) ร่วมกับนายนิธิต ศิลมัฐ
 - วันที่ 8 มกราคม 2559 บริษัทฯ ได้รับแบบรายงานผลการเสนอซื้อหลักทรัพย์ของบริษัทฯ โดยจำนวนหลักทรัพย์ที่ถือโดย บริษัท เออีวิทยา จำกัด (มหาชน) (UWC) และนายนิธิต ศิลมัฐ คิดเป็นร้อยละ 24.50 และ ร้อยละ 12.94 เมื่อเทียบกับจำนวนหุ้นที่จำหน่ายได้แล้วทั้งหมดของกิจการ ตามลำดับ
 - บริษัทฯ เพิ่มผู้แทนจำหน่ายสียไดเมทในต่างจังหวัด
 - ขยายตลาดออกแบบติดตั้งระบบป้องกันสนิมแบบ Cathodic Protection” และการป้องกันการกัดกร่อนด้วยระบบ Wax Tape ในบริษัทย่อย บริษัท เอเชียน คอร์โรชั่น คอนโทรล เทคโนโลยี จำกัด (“ACCT”)
- ปี 2560
 - บริษัทฯ ยกเลิกการเป็นตัวแทนจำหน่ายผู้ผลิต ผู้ตลาด และบริการหลังการขาย กับผลิตภัณฑ์สีของ บริษัท พีพีจี โคตติ้งส์ (ประเทศไทย) จำกัด
 - บริษัทฯ ได้ดำเนินการเซ็นสัญญาเป็นผู้ผลิตและตัวแทนจำหน่ายสีกับบริษัท คาร์โบไลน์ อินเตอร์เนชั่นแนล คอร์ปอเรชั่น ประเทศสหรัฐอเมริกา (CARBOLINE INTERNATIONAL CORPORATION, U.S.A)

รับรองความถูกต้อง.....

1.3. โครงสร้างการถือหุ้นของกลุ่มบริษัท



บริษัทย่อย

ACCT จดทะเบียนจัดตั้งเมื่อวันที่ 28 มีนาคม 2531 ตั้งอยู่เลขที่ 602 หมู่ 2 ถนนสุขุมวิท ตำบลบางปูใหม่ อำเภอเมืองสมุทรปราการ จังหวัดสมุทรปราการ ดำเนินธุรกิจจำหน่ายสี รับเหมาทาสีงานโครงการ ออกแบบติดตั้งระบบป้องกันสนิมแบบ Cathodic Protection สำหรับท่อก๊าซใต้ดิน โครงสร้างเหล็กได้น้ำทะเล และการป้องกันการกัดกร่อนด้วยระบบ Wax Tape โดยบริษัทถือหุ้นใน ACCT แบ่งเป็นหุ้นสามัญจำนวน 29,982 หุ้น และหุ้นบุริมสิทธิ์จำนวน 510 หุ้น หรือคิดเป็นร้อยละ 76.23 ของทุนจดทะเบียนของ ACCT ซึ่งเท่ากับ 4,000,000 บาท มูลค่าที่ตราไว้หุ้นละ 100 บาท

บริษัทที่เกี่ยวข้องกัน

1) SUNCOAT จดทะเบียนจัดตั้งเมื่อวันที่ 10 ตุลาคม 2548 ตั้งอยู่เลขที่ 888/18 หมู่ที่ 19 ถนนบางพลี-ตำหรุ ตำบลบางพลีใหญ่ อำเภอบางพลี จังหวัดสมุทรปราการ ดำเนินธุรกิจจำหน่ายสีทนความร้อนสำหรับใช้ในอุตสาหกรรมยานยนต์ และ ชิ้นส่วนเครื่องใช้ไฟฟ้า โดยบริษัทถือหุ้นในสัดส่วนร้อยละ 10 ของทุนจดทะเบียนของ SUNCOAT ซึ่งเท่ากับ 3,000,000 บาท แบ่งเป็นหุ้นสามัญจำนวน 30,000 หุ้น มูลค่าที่ตราไว้หุ้นละ 100 บาท

2) SOLID จดทะเบียนจัดตั้งเมื่อวันที่ 23 สิงหาคม 2532 ตั้งอยู่เลขที่ 589/1 ถนนจันทน์ แขวงวัดพระยาไกร เขตบางคอแหลม กรุงเทพมหานคร ดำเนินธุรกิจรับเหมาก่อสร้าง มีทุนจดทะเบียนชำระแล้วเต็มมูลค่าเท่ากับ 6,000,000 บาท แบ่งเป็นหุ้นสามัญจำนวน 600 หุ้น มูลค่าที่ตราไว้หุ้นละ 10,000 บาท โดยมีกรรมการ กรรมการบริหาร และกรรมการผู้มีอำนาจลงนามบริษัท เป็นบุคคลที่เกี่ยวข้องกับนางอัจฉรา โมมินทร์ ซึ่งเป็นผู้บริหารระดับสูงของบริษัทฯ

3) บริษัท เอื้อวิทยา จำกัด (มหาชน) ("UWC") จดทะเบียนจัดตั้งเมื่อวันที่ 12 กรกฎาคม 2510 ตั้งอยู่เลขที่ 247 ถนนร่มเกล้า แขวงแสนแสบ เขตมีนบุรี กรุงเทพฯดำเนินธุรกิจผลิตและจำหน่ายโครงเหล็กชุบสังกะสีสำหรับเสาสายส่งไฟฟ้าแรงสูง เสาโทรคมนาคม และโครงเหล็กสถานีไฟฟ้าย่อย และมีการให้บริการชุบสังกะสีให้แก่ลูกค้าทั่วไป และจำหน่ายสินค้าอุปกรณ์ส่งกำลัง บริษัท เอื้อวิทยา จำกัด (มหาชน) ถือหุ้นร้อยละ 24.50 เมื่อเทียบกับจำนวนหุ้นที่จำหน่ายได้แล้วทั้งหมดของกิจการ เป็นผู้ถือหุ้นใหญ่และกรรมการร่วม

รับรองความถูกต้อง.....

2. ลักษณะการประกอบธุรกิจ

บริษัทแบ่งกลุ่มผลิตภัณฑ์ออกเป็น 2 กลุ่ม คือ กลุ่มผลิตภัณฑ์สีอุตสาหกรรม กลุ่มผลิตภัณฑ์สีทาอาคาร โดยมีรายละเอียด ดังนี้

โครงสร้างรายได้ของบริษัท

ประเภทรายได้	ปี 2558 (สิ้นสุด 30 มิ.ย. 58)		ปี 2559 (สิ้นสุด 30 มิ.ย. 59)		ปี 2560 (สิ้นสุด 30 มิ.ย. 60)	
	ล้านบาท	ร้อยละ	ล้านบาท	ร้อยละ	ล้านบาท	ร้อยละ
1. รายได้การจำหน่ายในประเทศ						
1) กลุ่มผลิตภัณฑ์สีอุตสาหกรรม ^{1/}	258.97	72.16	225.24	68.40	194.43	63.98
2) กลุ่มผลิตภัณฑ์สีทาอาคาร	34.37	9.58	34.48	10.47	25.42	8.37
3) อื่นๆ (สีอื่นรวมทั้งรายได้จากการรับจ้างผลิตและงานบริการ)	60.26	16.79	67.23	20.41	82.00	26.99
รวมมูลค่าการจำหน่ายในประเทศ	353.60	98.53	326.95	99.28	301.85	99.34
2. รายได้การจำหน่ายในต่างประเทศ	0.69	0.19	0.42	0.13	0.07	0.02
รวมมูลค่าการจำหน่ายในต่างประเทศ	0.69	0.19	0.42	0.13	0.07	0.02
รวมรายได้จากการจำหน่าย	354.29	98.72	327.37	99.41	301.92	99.36
รายได้อื่นๆ ^{2/}	4.58	1.28	1.95	0.59	1.93	0.64
รายได้รวม	358.87	100	329.32	100	303.85	100

หมายเหตุ : /1 = กลุ่มผลิตภัณฑ์สีอุตสาหกรรม ประกอบด้วย สีป้องกันสนิม, สีเคลือบไม้ และสีอุตสาหกรรมอื่นๆ

/2 = รายได้อื่น ประกอบด้วย รายได้ค่าธรรมเนียมการจัดการ รายได้ค่าเช่า และดอกเบี้ยรับ

2.1 ลักษณะผลิตภัณฑ์

1. กลุ่มผลิตภัณฑ์สีอุตสาหกรรม

1.1. สีป้องกันสนิม (Protective Coating)

เป็นสีพิเศษทางด้านวิศวกรรมที่ใช้สำหรับทาโครงสร้างเหล็ก เพื่อป้องกันสนิม และทนทานต่อมลภาวะ (อาทิ แสงแดด ใสน้ำเค็ม เป็นต้น) และสารเคมี รวมทั้งคงสภาพความสวยงามในอุตสาหกรรมหนัก ให้มีอายุการใช้งานที่ยาวนาน ซึ่งโดยปกติหากจำแนกประเภทในเชิงวิศวกรรมแล้ว สีป้องกันสนิมจะประกอบด้วย สีรองพื้น สีชั้นกลาง และสีทับหน้า ซึ่งแต่ละชั้นจะทำหน้าที่ และให้คุณสมบัติที่แตกต่างกัน ดังนี้

สีรองพื้น : ใช้ป้องกันสนิมเหล็ก และให้ความยึดเกาะที่ดีกับผิวเหล็ก อาทิ สี Inorganic Zinc Primer เป็นต้น

สีชั้นกลาง : ใช้เสริมความแข็งแรงให้กับระบบสี อาทิ สีอีพ็อกซี่ เป็นต้น

สีทับหน้า : ใช้ป้องกันพื้นผิวเหล็กจากสภาวะแวดล้อมภายนอก (แสงแดด ใสน้ำเค็ม สารเคมี) อาทิ สีโพลียูเรเทน เป็นต้น

1.2. สีเคลือบไม้ (Timber Coating)

เป็นสีที่ใช้สำหรับเคลือบผิวไม้ให้เกิดความสวยงาม และคงทนต่อสภาพการใช้งานจริง ซึ่งโดยทั่วไปมักใช้เคลือบหลายชั้น เพื่อให้ได้คุณสมบัติที่ต้องการ อาทิ ความเรียบเนียน เป็นเงา ทนทานต่อสารเคมีที่มีในผลิตภัณฑ์ทำความสะอาดเฟอร์นิเจอร์ไม้ เป็นต้น

รับรองความถูกต้อง.....

1.3. สีอุตสาหกรรม (Industrial Coating)

เป็นสีที่ใช้เป็นส่วนประกอบหนึ่งในการผลิตสินค้าอุตสาหกรรมของโรงงานอุตสาหกรรมต่างๆ ซึ่งประเภทของสีอุตสาหกรรมจะมีความหลากหลายและแตกต่างออกไปตามความต้องการของอุตสาหกรรมนั้นๆ

สีป้องกันสนิม (Protective Coating)



สีเคลือบไม้ (Timber Coating)



สีอุตสาหกรรม (Industrial Coating)



2. กลุ่มผลิตภัณฑ์สีทาอาคาร

2.1. สีทาอาคาร (Decorative Paints)

เป็นสีที่ใช้สำหรับทาอาคาร บ้าน โรงแรม และสำนักงานทั่วไป เพื่อให้เกิดความสวยงามและทนทานจากสภาวะการณ์ต่างๆ ซึ่งโดยทั่วไปสีทาอาคารจะประกอบไปด้วยสีรองพื้นและสีทับหน้า โดยสีบางชนิดจะมีคุณสมบัติยืดหยุ่นต่อพื้นผิว ป้องกันน้ำรั่วซึม ทนเชื้อราทั้งภายนอกและภายใน และสามารถเช็ด/ล้างสิ่งสกปรกได้ง่าย นอกจากนี้สีทาอาคารบางชนิดยังสามารถสะท้อนความร้อนเพื่อประหยัดพลังงาน และเป็นสีที่ไร้กลิ่นที่ใช้ทาภายในโดยไม่สร้างอาการแพ้ให้แก่ผู้อยู่อาศัยด้วย



รับรองความถูกต้อง.....

ปัจจุบันบริษัทได้ดำเนินการจดทะเบียนลิขสิทธิ์ชื่อทางการค้าไว้จำนวนหนึ่ง ซึ่งได้กระทำอย่างต่อเนื่อง เพื่อป้องกันการเลียนแบบจากคู่แข่ง

สัญญาสำคัญที่เกี่ยวข้องในการดำเนินธุรกิจ

- 1) สัญญาระหว่างบริษัทกับ CARBOLINE INTERNATIONAL CORPORATION (สัญญาการรับการสนับสนุนด้านเทคโนโลยีด้านการผลิต ผลิตภัณฑ์และเป็นผู้แทนจำหน่ายสินค้าให้กับ CARBOLINE INTERNATIONAL CORPORATION)

วันที่ทำสัญญา	: วันที่ 28 มีนาคม 2560
คู่สัญญา	: Carboline International Corporation , “CARBOLINE” กับ บริษัท ไดเมท (สยาม) จำกัด (มหาชน) (“บริษัท”)
ระยะเวลาผูกพัน	: 5 ปี นับจากวันที่ลงนามสัญญา (ตั้งแต่วันที่ 28 มีนาคม 2560 ถึงวันที่ 27 มีนาคม 2565)

- 2) สัญญาระหว่างบริษัทกับ VALSPAR (สัญญาการรับการสนับสนุนด้านเทคโนโลยีด้านการผลิต)

วันที่ทำสัญญา	: วันที่ 1 กรกฎาคม 2559
คู่สัญญา	: Valspar Paint (Australia) Pty Ltd. (“VALSPAR”) กับ บริษัท ไดเมท (สยาม) จำกัด (มหาชน) (“บริษัท”)
ระยะเวลาผูกพัน	: 3 ปี (ตั้งแต่วันที่ 1 กรกฎาคม 2559 ถึงวันที่ 30 มิถุนายน 2562) ภายใน 3 เดือนก่อนครบกำหนดอายุสัญญา คู่สัญญาฝ่ายใดฝ่ายหนึ่งสามารถส่งหนังสือแจ้งความประสงค์ขอต่ออายุสัญญาออกไป ซึ่งจะสามารถต่ออายุสัญญาได้อีกคราวละ 3 ปี
ค่าลิขสิทธิ์ (Royalty Fee)	: คิดเป็นร้อยละของยอดขายสินค้าสุทธิหรือขั้นต่ำ ขึ้นอยู่กับส่วนไหนจะมากกว่า ตามประเภทสินค้า โดยชำระเป็นรายไตรมาส

2.2 การตลาดและภาวะการแข่งขัน

2.2.1 ภาวะอุตสาหกรรมและการแข่งขัน

1) ภาวะอุตสาหกรรม

“สี” จัดว่าเป็นผลิตภัณฑ์เคมีภัณฑ์ขั้นปลาย ซึ่งมีการนำไปใช้ในกลุ่มอุตสาหกรรมต่างๆ ดังนั้น การวิเคราะห์อุตสาหกรรมและการเติบโตของอุตสาหกรรมสีนั้น ขึ้นอยู่กับอุตสาหกรรมอื่นๆ ที่ใช้สีเป็นส่วนประกอบ อาทิ อุตสาหกรรมยานยนต์ อุตสาหกรรมก่อสร้าง อุตสาหกรรมบรรจุภัณฑ์ อุตสาหกรรมเครื่องใช้ไฟฟ้า และอุตสาหกรรมสิ่งพิมพ์ เป็นต้น ซึ่งอุตสาหกรรมสีสามารถแบ่งออกตามลักษณะการใช้งานได้ 2 กลุ่มใหญ่ๆ คือ

- สีอุตสาหกรรม (Industrial Paint) อาทิ สีป้องกันสนิมสำหรับชิ้นส่วนรถยนต์ สีป้องกันสนิมคุณภาพสูง สีทาเรือ สีสำหรับงานสิ่งพิมพ์ และสีเคลือบไม้ เป็นต้น
- สีทาอาคาร (Decorative Paint) เป็นสีที่ใช้ในภาคอสังหาริมทรัพย์ และภาคครัวเรือน อาทิ สีน้ำ สีน้ำมันหรือสีเคลือบเงา เป็นต้น

2) ภาวะการแข่งขัน

ภาวะการแข่งขันของตลาดสีในประเทศไทย สามารถวิเคราะห์จากภาวะอุตสาหกรรมต่างๆ ที่เกี่ยวเนื่องกับผลิตภัณฑ์สี โดยเบื้องต้นสามารถแบ่งได้ดังนี้

รับรองความถูกต้อง.....

ตลาดสี่อุตสาหกรรม :

เศรษฐกิจไทยในปี 2560 คาดว่าจะสามารถขยายตัวได้ร้อยละ 3.6 (โดยมีช่วงคาดการณ์ที่ร้อยละ 3.3-3.9) เติบโตขึ้นจากปีก่อนหน้าที่ขยายตัวร้อยละ 3.2 โดยมีปัจจัยสนับสนุนหลักจากอุปสงค์ภายนอกประเทศ โดยคาดว่าจะปริมาณการส่งออกสินค้าและบริการมีแนวโน้มขยายตัวที่ร้อยละ 2.4 (โดยมีช่วงคาดการณ์ที่ร้อยละ 2.1 -2.7) ตามการส่งออกสินค้าที่มีแนวโน้มขยายตัวในอัตราเร่งขึ้นจากปีก่อนอย่างชัดเจน โดยได้รับอานิสงส์จากเศรษฐกิจประเทศคู่ค้าที่เริ่มมีแนวโน้มขยายตัวดีขึ้นตามลำดับ ขณะที่การส่งออกบริการขยายตัวได้ต่อเนื่องตามจำนวนนักท่องเที่ยวที่เพิ่มขึ้น นอกจากนี้ การใช้จ่ายภาครัฐยังคงเป็นแรงขับเคลื่อนเศรษฐกิจที่สำคัญ โดยเฉพาะจากการจัดหางบประมาณรายจ่ายเพิ่มเติมประจำปีงบประมาณ 2560 จำนวน 1.9 แสนล้านบาท และการลงทุนโครงสร้างพื้นฐานด้านคมนาคมขนาดใหญ่ อาทิ โครงการรถไฟทางคู่และรถไฟฟ้าในเขตเมือง โครงการมอเตอร์เวย์ และโครงการพัฒนาท่าอากาศยาน ส่งผลให้การลงทุนภาครัฐมีแนวโน้มขยายตัวในระดับสูงต่อเนื่องที่ร้อยละ 10.9 (โดยมีช่วงคาดการณ์ที่ร้อยละ 10.6 – 11.2) เช่นเดียวกับการบริโภคภาครัฐที่คาดว่าจะขยายตัวได้อย่างต่อเนื่องที่ร้อยละ 3.0 (โดยมีช่วงคาดการณ์ที่ร้อยละ 2.7 – 3.3) สำหรับการลงทุนภาคเอกชนมีแนวโน้มขยายตัวได้อย่างค่อยเป็นค่อยไป โดยคาดว่าจะขยายตัวร้อยละ 2.7 (โดยมีช่วงคาดการณ์ที่ร้อยละ 2.4 – 3.0) ตามแนวโน้มอัตราดอกเบี้ยที่ยังอยู่ในระดับต่ำ ซึ่งจะช่วยให้ต้นทุนการดำเนินธุรกิจอยู่ในระดับที่เอื้อต่อการลงทุนภาคเอกชน นอกจากนี้ การลงทุนภาครัฐที่เพิ่มขึ้น โดยเฉพาะในส่วนของการจัดสรรงบประมาณรายจ่ายเพิ่มเติมให้แก่กองทุนหมู่บ้านและชุมชนเมืองแห่งชาติและกองทุนพัฒนา SMEs ตามแนวพระราชรัฐ ยังจะช่วยสร้างความเชื่อมั่นของภาคธุรกิจและช่วยกระตุ้นการลงทุนภาคเอกชนในประเทศได้มากขึ้น ขณะที่แนวโน้มรายได้เกษตรกรที่ปรับตัวดีขึ้นตามราคาสินค้าโภคภัณฑ์ในตลาดโลกและผลผลิตที่เพิ่มขึ้น และแนวโน้มรายได้นอกภาคเกษตรที่อยู่ในเกณฑ์ดีตามการฟื้นตัวของเศรษฐกิจภาพรวมจะเป็นแรงสนับสนุนให้การบริโภคภาคเอกชนขยายตัวต่อเนื่องที่ร้อยละ 3.0 (โดยมีช่วงคาดการณ์ที่ร้อยละ 2.7 – 3.3) ส่วนปริมาณการนำเข้าสินค้าและบริการคาดว่าจะมีแนวโน้มขยายตัวเร่งขึ้นมาอยู่ที่ร้อยละ 2.8 (โดยมีช่วงคาดการณ์ที่ร้อยละ 2.5-3.1) สอดคล้องกับแนวโน้มการลงทุนภาคเอกชนที่คาดว่าจะเร่งขึ้นและการฟื้นตัวของภาคการส่งออก นอกจากนี้ ยังได้รับแรงสนับสนุนจากโครงการลงทุนขนาดใหญ่ของภาครัฐอีกด้วย

(ที่มา: สำนักนโยบายเศรษฐกิจมหภาค สำนักงานเศรษฐกิจการคลัง กระทรวงการคลัง)

ภาวะเศรษฐกิจไตรมาสที่ 1/2560 ขยายตัวร้อยละ 3.3 ปรับตัวดีขึ้นจากร้อยละ 3.0 ในไตรมาสที่ 4/2559 โดยภาคเกษตรขยายตัวสูงร้อยละ 7.7 เติบโตขึ้นจากการขยายตัวร้อยละ 3.0 ในไตรมาสก่อนหน้า เนื่องจากผลผลิตพืชผลที่สำคัญหลายชนิดขยายตัว โดยเฉพาะข้าวเปลือก ข้าวโพดเลี้ยงสัตว์ ปาล์มน้ำมัน สับปะรด อ้อย และพืชผัก สำหรับภาคนอกเกษตรชะลอตัวร้อยละ 2.9 เป็นผลจากการผลิตสาขาอุตสาหกรรม ก่อสร้าง ตัวกลางทางการเงิน และการบริการชุมชน สังคม และบริการส่วนบุคคลอื่น ๆ ที่ชะลอตัวลง ในขณะที่สาขาการค้า โรงแรมและภัตตาคาร และขนส่งและคมนาคมขยายตัวเร่งขึ้น

การผลิต ขยายตัวร้อยละ 3.3 เติบโตขึ้นจากที่ขยายตัวร้อยละ 3.0 ในไตรมาสก่อนหน้า ภาคเกษตรขยายตัวสูงร้อยละ 7.7 เทียบกับร้อยละ 3.0 ในไตรมาสก่อนหน้า ส่วนภาคนอกเกษตรขยายตัวร้อยละ 2.9 ชะลอลงจากที่ขยายตัวร้อยละ 3.2 เป็นผลสำคัญมาจากสาขาอุตสาหกรรมชะลอตัวลง ในขณะที่ภาคบริการโดยเฉพาะที่เกี่ยวข้องกับการท่องเที่ยวขยายตัวสูงขึ้น เช่น โรงแรมและภัตตาคาร การขนส่งฯ และการค้าฯ เป็นต้น

สาขาอุตสาหกรรม ขยายตัวร้อยละ 1.2 ชะลอลงจากร้อยละ 2.2 ในไตรมาส ก่อนหน้า โดยกลุ่มอุตสาหกรรมเบาและอุตสาหกรรมวัตถุดิบลดลง ขณะที่กลุ่มอุตสาหกรรมสินค้าทุนและเทคโนโลยีขยายตัวต่อเนื่อง

รับรองความถูกต้อง.....

อัตราการขยายตัว (YoY) สาขาอุตสาหกรรม (ร้อยละ)

	2558p	2559p1	2559p1				2560p1
			Q1	Q2	Q3	Q4r	Q1
อุตสาหกรรมเบา	-0.3	-0.8	-3.4	0.8	-0.1	-0.1	-0.2
อุตสาหกรรมวัตถุดิบ	4.6	1.4	3.8	-0.5	-0.1	2.3	-0.2
อุตสาหกรรมสินค้าทุนและเทคโนโลยี	0.5	3.8	-0.4	6.7	4.9	4.3	4.2
อุตสาหกรรมรวม	1.5	1.4	-0.2	2.2	1.6	2.2	1.2

อุตสาหกรรมเบา ลดลงร้อยละ 0.2 เป็นผลมาจากอุตสาหกรรมยาสูบ ที่ผลผลิตลดลง อุตสาหกรรมสิ่งทอและเสื้อผ้าเครื่องแต่งกายหดตัวต่อเนื่อง ตามความต้องการของตลาดต่างประเทศที่ลดลง ในขณะที่อุตสาหกรรมอาหารชะลอตัวลง

อุตสาหกรรมวัตถุดิบ หดตัวร้อยละ 0.2 เทียบกับการขยายตัวร้อยละ 2.3 ในไตรมาสที่ 4/2559 เป็นผลจากอุตสาหกรรมยางและพลาสติก เคมีและเคมีภัณฑ์ และอโลหะ ที่การผลิตลดลง

อุตสาหกรรมสินค้าทุนและเทคโนโลยี ขยายตัวร้อยละ 4.2 เป็นผลจากอุตสาหกรรมการผลิตฮาร์ดดิสก์ไดรฟ์ อุตสาหกรรมอิเล็กทรอนิกส์ ขยายตัวสูง เนื่องจากผู้ผลิตย้ายฐานการผลิตมาจากต่างประเทศประกอบกับการส่งออกที่สูงขึ้น ในขณะที่ การผลิตยานยนต์หดตัวต่อเนื่อง จากการส่งออกที่ลดลง แม้ว่าตลาดในประเทศเริ่มขยายตัว

สาขาเหมืองแร่และถ่านหิน ลดลงร้อยละ 9.3 เทียบกับที่ลดลงร้อยละ 4.8 ในไตรมาสก่อนหน้า เป็นผลจากการลดลงของการผลิตแร่หลายชนิด โดยเฉพาะการผลิตน้ำมันดิบลดลงร้อยละ 13.8 จากปริมาณการผลิตที่ลดลงของแหล่งผลิตที่สำคัญ คือ กลุ่มเอราวัณ ลันตา มโนราห์ วาสนา และสงขลา เป็นต้น ประกอบกับผลิตแร่อื่น ๆ ลดลง เช่น หินปูน ฟลูออไรท์ และแบไรท์ เป็นต้น

สาขาไฟฟ้า ก๊าซ และการประปา ขยายตัวร้อยละ 1.8 เป็นผลมาจากการขยายตัวของหมวดไฟฟ้าร้อยละ 2.1 ตามการใช้กระแสไฟฟ้าที่เพิ่มขึ้นในเกือบทุกประเภทผู้ใช้ไฟฟ้า ทั้งประเภทที่อยู่อาศัย กิจกรรมขนาดเล็ก กิจกรรมขนาดกลาง องค์กรไม่แสวงหากำไร ยกเว้นกิจกรรมขนาดใหญ่ที่ความต้องการใช้กระแสไฟฟ้าชะลอตัวลง สำหรับหมวดการประปาขยายตัวร้อยละ 1.7 ต่อเนื่องจากไตรมาสก่อนหน้า ขณะที่โรงแยกก๊าซ หดตัวร้อยละ 1.2 ตามการลดลงของปริมาณก๊าซที่เข้าโรงแยกก๊าซ

อัตราการขยายตัว (YoY) ของปริมาณการใช้กระแสไฟฟ้าจำแนกตามประเภทผู้ใช้ (ร้อยละ)

	2558	2559	2559				2560
			Q1	Q2	Q3	Q4r	Q1
ที่อยู่อาศัย	5.9	6.4	11.1	10.3	4.1	0.4	2.6
กิจการขนาดเล็ก	5.1	4.8	8.8	7.1	2.8	0.8	1.9
กิจการขนาดกลาง	3.7	2.5	5.0	3.3	1.7	0.3	1.0
กิจการขนาดใหญ่	1.5	4.7	4.5	4.5	4.7	4.9	2.6
อื่นๆ	6.3	2.5	6.4	4.7	2.0	-2.9	1.9
รวม	3.6	4.6	6.7	6.1	3.7	2.1	2.2

ที่มา : การไฟฟ้านครหลวง และการไฟฟ้าส่วนภูมิภาค

รับรองความถูกต้อง.....

สาขาก่อสร้าง ขยายตัวร้อยละ 2.8 ชะลอตัวจากการขยายตัวร้อยละ 6.1 ในไตรมาสที่ 4/2559 โดยมูลค่าเพิ่มการก่อสร้างเอกชนลดลงตามการก่อสร้างอาคารพาณิชย์ โรงงานอุตสาหกรรม และการก่อสร้างอื่น ๆ การก่อสร้างภาครัฐชะลอลงโดยการก่อสร้างรัฐบาลยังขยายตัวต่อเนื่อง ขณะที่การก่อสร้างรัฐวิสาหกิจชะลอลง การก่อสร้างของรัฐวิสาหกิจส่วนใหญ่ยังเป็นโครงการต่อเนื่อง เช่น โครงการพัฒนาที่อยู่อาศัยของการเคหะแห่งชาติ การก่อสร้างระบบจำหน่ายกระแสไฟฟ้าของการไฟฟ้าส่วนภูมิภาค และการก่อสร้างอาคารประกอบธุรกิจของบริษัท ท่าอากาศยานไทย จำกัด (มหาชน)

สาขาขนส่งและคมนาคม ขยายตัวสูงขึ้นร้อยละ 5.9 จากร้อยละ 5.2 ในไตรมาสที่แล้ว เป็นผลจากการขนส่งทางบกและการขนส่งทางอากาศขยายตัวร้อยละ 5.7 และร้อยละ 10.0 ตามลำดับ เนื่องจากการขนส่งสินค้าขยายตัวตามปริมาณสินค้าที่เพิ่มขึ้น และการขนส่งผู้โดยสารขยายตัวตามจำนวนนักท่องเที่ยวที่เพิ่มขึ้น ส่วนบริการโทรคมนาคมขยายตัวต่อเนื่องร้อยละ 9.1 ต่อเนื่องจากการขยายตัวร้อยละ 8.9 ในไตรมาสก่อน สอดคล้องกับการปรับตัว ดีขึ้นของผลประกอบการของผู้ให้บริการ

อัตราขยายตัว (YoY) ของบริการขนส่ง (ร้อยละ)

	2558p	2559p1	2559p1				2560p1
			Q1	Q2	Q3	Q4r	Q1
การขนส่งทางบก	-3.6	3.1	2.7	1.0	4.4	4.2	5.7
การขนส่งทางอากาศ	12.2	9.2	12.3	7.4	11.2	5.8	10.0
การขนส่งทางน้ำ	6.3	-0.2	0.3	-1.7	1.4	-0.7	-2.8

สาขาบริการด้านอสังหาริมทรัพย์ ขยายตัวร้อยละ 3.3 เทียบกับร้อยละ 1.9 ในไตรมาสก่อนหน้า โดยเป็นการขยายตัวตามบริการด้านอสังหาริมทรัพย์ กิจกรรมด้านคอมพิวเตอร์และ ที่เกี่ยวข้อง กิจกรรมการวิจัยและพัฒนา และกิจกรรมทางธุรกิจอื่น ๆ โดยบริการด้านอสังหาริมทรัพย์ขยายตัวร้อยละ 2.6 เป็นการเพิ่มขึ้นจากกิจกรรมบริการอสังหาริมทรัพย์ที่เป็นของตนเองหรือเช่าจากผู้อื่น ส่วนกิจกรรมนายหน้าซื้อขายอสังหาริมทรัพย์ หดตัวลงต่อเนื่องจากไตรมาสก่อนหน้า หลังจากมาตรการกระตุ้นภาคอสังหาริมทรัพย์ของรัฐบาลเป็นระยะเวลา 6 เดือน ได้สิ้นสุดลงในเดือนเมษายน 2559 กิจกรรมด้านคอมพิวเตอร์และที่เกี่ยวข้อง ขยายตัวร้อยละ 9.3 กิจกรรมการวิจัยและพัฒนา ขยายตัวร้อยละ 2.4 กิจกรรมทางธุรกิจอื่น ๆ ขยายตัว ร้อยละ 3.6

สาขาโรงแรมและภัตตาคาร ขยายตัวร้อยละ 5.3 เทียบกับร้อยละ 4.9 ในไตรมาสก่อนหน้า ปัจจัยหลักมาจากจำนวนนักท่องเที่ยวต่างประเทศที่ขยายตัวร้อยละ 1.7 ปรับตัว ดีขึ้นจากการลดลงร้อยละ 0.9 ในไตรมาสที่ผ่านมา ส่งผลให้รายได้จากการท่องเที่ยวขยายตัวร้อยละ 6.0 โดยบริการโรงแรม ขยายตัวร้อยละ 3.8 ตามจำนวนนักท่องเที่ยวต่างประเทศ ที่เข้ามาท่องเที่ยวในประเทศไทยเพิ่มขึ้น โดยนักท่องเที่ยวจากภูมิภาคเอเชียตะวันออก ที่ขยายตัวคือ นักท่องเที่ยวจากประเทศบรูไน กัมพูชา ลาว พม่า เวียดนาม ญี่ปุ่น และเกาหลี นอกจากนี้ยังมีนักท่องเที่ยวจากภูมิภาคยุโรปที่ขยายตัว โดยเฉพาะประเทศรัสเซีย รวมถึงนักท่องเที่ยวจากภูมิภาคเอเชียใต้ที่ขยายตัวสูง ในขณะที่บริการภัตตาคาร ขยายตัวร้อยละ 6.7 ชะลอลงจากไตรมาสก่อนหน้า โดยบริการภัตตาคาร ผู้ใช้บริการส่วนใหญ่จะเป็นผู้บริโภคนไทย สอดคล้องกับรายได้จากนักท่องเที่ยวไทยและจำนวนผู้เยี่ยมเยือนชาวไทยที่ขยายตัว ร้อยละ 6.8 และร้อยละ 5.4 ตามลำดับ

รับรองความถูกต้อง.....

จำนวนนักท่องเที่ยวต่างประเทศ จำแนกตามถิ่นที่อยู่ (พันคน)

	2558	2559	2559				2560
			Q1	Q2	Q3	Q4	Q1
เอเชียตะวันออก	19,909	21,664	5,798	5,397	5,799	4,670	5,693
ยุโรป	5,631	6,170	2,095	1,039	1,202	1,834	2,226
อื่นๆ	4,383	4,753	1,146	1,117	1,227	1,263	1,275
รวมจำนวนนักท่องเที่ยว	29,923	32,588	9,039	7,553	8,228	7,768	9,194
อัตราเพิ่ม (ร้อยละ)	20.6	8.9	15.4	8.2	13.1	-0.9	1.7

ที่มา : กรมการท่องเที่ยว กระทรวงการท่องเที่ยวและกีฬา

รายจ่ายเพื่อการอุปโภคบริโภคขั้นสุดท้ายของเอกชน

การใช้จ่ายเพื่อการอุปโภคบริโภคของเอกชนในไตรมาสที่ 1/2560 ขยายตัวร้อยละ 3.2 เร่งตัวขึ้นจากที่ขยายตัวร้อยละ 2.5 ในไตรมาสก่อนหน้า เมื่อปรับค่าเปลี่ยนแปลงตามฤดูกาล การใช้จ่ายขยายตัวร้อยละ 1.3 เทียบกับร้อยละ 0.5 ในไตรมาสก่อนหน้า

ปัจจัยสนับสนุนการใช้จ่ายของภาคเอกชน ส่วนหนึ่งมาจากรายได้ภาคเกษตรที่ปรับตัวดีขึ้น เป็นผลมาจากทั้งปริมาณและราคาพืชผลสำคัญที่ปรับตัวเพิ่มขึ้น รวมทั้งรายได้ภาคนอกเกษตรที่ยังคงขยายตัวต่อเนื่อง และสินเชื่ออุปโภคบริโภคส่วนบุคคลที่ยังคงขยายตัว สำหรับดัชนีความเชื่อมั่นของผู้บริโภคในไตรมาสที่ 1/2560 ปรับตัวดีขึ้น อย่างไรก็ตาม อัตราเงินเฟ้อในไตรมาสที่ 1/2560 เพิ่มขึ้นสูง ส่วนหนึ่งเป็นผลมาจากราคาน้ำมันเชื้อเพลิงที่ปรับตัวสูงขึ้น โดยการใช้จ่ายซื้อสินค้าคงทน โดยเฉพาะยานยนต์และ เครื่องเรือน และสินค้าไม่คงทนโดยเฉพาะหมวดอาหาร ขยายตัว ขณะที่การใช้จ่ายหมวดสินค้ากึ่งคงทนและบริการสุทธิชะลอตัว

อัตราการขยายตัว (YoY) ของการใช้จ่ายเพื่อการอุปโภคบริโภคของเอกชน มูลค่าที่แท้จริง (ร้อยละ)

	2558p	2559p1	2559p1				2560p1
			Q1	Q2	Q3	Q4r	Q1
การใช้จ่ายของเอกชนในประเทศ	4.9	4.4	5.5	5.1	4.7	2.4	3.7
หัก : การใช้จ่ายของคนต่างประเทศในประเทศ	23.0	13.2	20.4	13.2	15.3	4.3	6.4
การใช้จ่ายของเอกชนไม่รวมนักท่องเที่ยว	2.2	2.7	2.4	3.7	2.6	1.9	3.0
บวก : การใช้จ่ายของคนไทยในต่างประเทศ	12.6	16.1	19.1	13.8	14.0	17.4	10.3
การใช้จ่ายของเอกชนไทยทั้งหมด	2.2	3.1	2.8	4.0	3.0	2.5	3.2

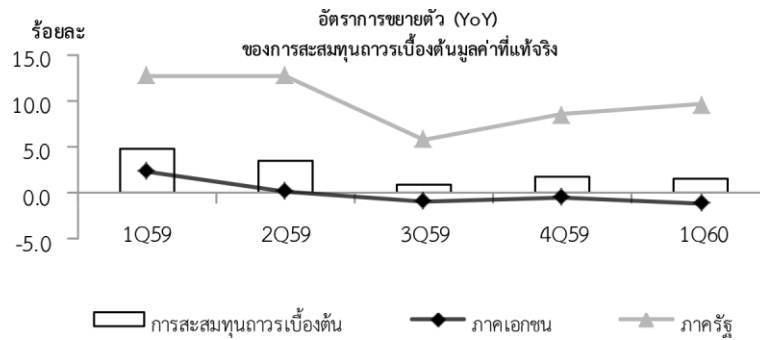
การใช้จ่ายเพื่อการอุปโภคบริโภคของเอกชนที่ไม่รวมคนไทยในต่างประเทศและคนต่างประเทศในประเทศไทย ขยายตัวร้อยละ 3.0 สูงกว่าการขยายตัวร้อยละ 1.9 ในไตรมาสที่ 4/2559

หมวดที่อยู่อาศัย ประปา ไฟฟ้า แก๊ส และเชื้อเพลิงอื่น ๆ ขยายตัวร้อยละ 4.5 สูงกว่าร้อยละ 2.8 ในไตรมาสก่อนหน้า เป็นผลมาจากการใช้จ่ายด้านที่อยู่อาศัยและการใช้จ่ายน้ำประปา ขยายตัวร้อยละ 5.2 เทียบกับร้อยละ 4.5 ในไตรมาสที่ผ่านมา ประกอบกับการใช้จ่ายค่ากระแสไฟฟ้า แก๊ส และเชื้อเพลิงต่าง ๆ ขยายตัวร้อยละ 2.2 ปรับตัวดีขึ้นจากไตรมาสก่อนหน้าที่ลดลงร้อยละ 0.9 โดยการใช้จ่ายค่ากระแสไฟฟ้าเพิ่มขึ้น ตามปริมาณการใช้กระแสไฟฟ้าของภาคครัวเรือนที่ขยายตัวในไตรมาสที่ 1/2560

การสะสมทุนถาวรเบื้องต้นหรือการลงทุน

การลงทุน ขยายตัวร้อยละ 1.7 ขยายตัวต่อเนื่องจากร้อยละ 1.8 ในไตรมาสก่อนหน้า โดยภาครัฐขยายตัวร้อยละ 9.7 เร่งขึ้นจากการขยายตัวร้อยละ 8.6 ในไตรมาสที่ 4/2559 ส่วนภาคเอกชนลดลงร้อยละ 1.1

รับรองความถูกต้อง.....



การลงทุนภาคเอกชน หดตัวร้อยละ 1.1 เทียบกับที่ลดลงร้อยละ 0.4 ในไตรมาสก่อนหน้า

ด้านการก่อสร้าง ลดลงร้อยละ 4.5 เทียบกับการลดลงร้อยละ 0.5 ในไตรมาส ก่อนหน้า เป็นผลจากการก่อสร้างอื่น ๆ ลดลงร้อยละ 29.7 เนื่องจากผลของมาตรการส่งเสริมความเป็นอยู่ระดับตำบล แห่งละ 5 ล้านบาท ในไตรมาสที่ 1/2559 ทำให้มูลค่าฐานสูง การก่อสร้างอาคารพาณิชย์ลดลงร้อยละ 4.7 โรงงานอุตสาหกรรมลดลงร้อยละ 11.6 พื้นที่ก่อสร้างในเขตนิคมอุตสาหกรรมลดลงร้อยละ 10.6 แต่อาคารที่อยู่อาศัยยังคงขยายตัวร้อยละ 2.2 เติบโตจากร้อยละ 1.9 ในไตรมาสก่อนหน้า เนื่องจากความต้องการซื้อคอนโดมิเนียมในเขตกรุงเทพฯ และปริมณฑลเพิ่มขึ้น

การลงทุนภาครัฐ ขยายตัวร้อยละ 9.7 ต่อเนื่องจากการขยายตัวร้อยละ 8.6 ในไตรมาสก่อนหน้า เป็นผลมาจากการลงทุน

รัฐบาลขยายตัวร้อยละ 5.3 ส่วนรัฐวิสาหกิจขยายตัวต่อเนื่องร้อยละ 17.0

ด้านการก่อสร้าง ขยายตัวร้อยละ 8.5 ชะลอตัวจากไตรมาสก่อนหน้า ที่ขยายตัว ร้อยละ 11.7 เป็นผลมาจากการก่อสร้าง

รัฐบาลขยายตัวต่อเนื่องร้อยละ 4.1 เทียบกับไตรมาส ก่อนหน้า ที่ขยายตัวร้อยละ 2.7 ส่วนหนึ่งเป็นผลมาจากการเบิกจ่ายงบประมาณและเงินเหลือปีในงบลงทุนและหมวดที่ดินสิ่งก่อสร้างเพิ่มขึ้น สำหรับการก่อสร้างรัฐวิสาหกิจขยายตัวร้อยละ

21.3 ชะลอตัวจากไตรมาสก่อนหน้า ที่ขยายตัวร้อยละ 44.0 โดยเป็นผลมาจากโครงการต่อเนื่อง เช่น โครงการพัฒนาที่อยู่อาศัยของการเคหะแห่งชาติ ระบบจำหน่ายกระแสไฟฟ้าของการไฟฟ้าส่วนภูมิภาค และก่อสร้างอาคารประกอบธุรกิจรวมทั้งงานระหว่างก่อสร้างอื่น ๆ ของบริษัท ท่าอากาศยานไทย จำกัด (มหาชน) เป็นต้น

(ที่มา:ผลิตภัณฑ์มวลรวมในประเทศ ไตรมาสที่ 1/2560 สำนักงานคณะกรรมการพัฒนาการเศรษฐกิจและสังคมแห่งชาติ วันจันทร์ที่ 15 พฤษภาคม 2560 เวลา 9:30 น.)

อุตสาหกรรมไม้และเครื่องเรือน :

การผลิตและจำหน่ายเครื่องเรือนไม้ ไตรมาส 1 ปี 2560 ปรับตัวเพิ่มขึ้นจากไตรมาสก่อน ซึ่งส่วนหนึ่งเป็นการผลิตเพื่อรองรับการส่งออก และภาวะเศรษฐกิจที่เริ่มมีการฟื้นตัวอย่างค่อยเป็นค่อยไป สำหรับการส่งออกไม้และผลิตภัณฑ์ไม้ ไตรมาส 1 ปี 2560 ปรับตัว เพิ่มขึ้นจากไตรมาสเดียวกันของปีก่อน โดยขยายตัวจากกลุ่มไม้และผลิตภัณฑ์ไม้แผ่น และกลุ่มเครื่องเรือนและชิ้นส่วน ในตลาดที่สำคัญ เช่น จีน เกาหลีใต้ และสหรัฐอเมริกา ในขณะที่การนำเข้าไม้และผลิตภัณฑ์แผ่นไม้ปรับตัวเป็นไปในทิศทางเดียวกับการส่งออก เนื่องจากการนำเข้าวัตถุดิบไม้มาผลิตเป็นผลิตภัณฑ์

การผลิตและจำหน่ายเครื่องเรือนไม้ ไตรมาส 2 ปี 2560 มีแนวโน้มปรับตัวดีขึ้น ในภาพรวมเกิดจากภาวะเศรษฐกิจที่กำลังอยู่ในช่วงฟื้นตัว และจากนโยบายกระตุ้นเศรษฐกิจของภาครัฐที่ส่งผลให้โครงการอสังหาริมทรัพย์มีแนวโน้มเติบโตเพิ่มขึ้น ราคาสินค้าการเกษตรมีทิศทางปรับตัวดีขึ้น ซึ่งถือเป็นสัญญาณการฟื้นตัวที่ดีต่อเนื่องไปยังตลาดไม้และเครื่องเรือน สำหรับการส่งออกไม้และผลิตภัณฑ์ไม้ ไตรมาส 2 ปี 2560 มีแนวโน้มปรับตัวเพิ่มขึ้นจากความต้องการสินค้าในตลาดผู้นำเข้าหลักที่เศรษฐกิจเริ่มฟื้นตัว อย่างไรก็ตาม ยังมีประเด็นความผันผวนของเศรษฐกิจโลกจากปัจจัยต่างๆ ที่อาจทำให้การ

รับรองความถูกต้อง.....

ส่งออกไม่ขยายตัว เช่น ความไม่ชัดเจนจากนโยบายกีดกันทางการค้าของสหรัฐฯ ความไม่แน่นอนของสถานการณ์การเมืองในสหภาพยุโรป และความผันผวนของตลาดเงินทั่วโลก ในส่วนของการนำเข้าไม้และผลิตภัณฑ์ไม้ ไตรมาส 2 ปี 2560 มีแนวโน้มขยายตัวในทิศทางเดียวกับการส่งออก

(ที่มา: "รายงานภาวะเศรษฐกิจอุตสาหกรรมรายไตรมาส ไตรมาส 1 ปี 2560 (มกราคม – มีนาคม 2560) สำนักงานเศรษฐกิจอุตสาหกรรม)

ตลาดสีทาอาคาร :

ธุรกิจสีทาอาคารเป็นธุรกิจที่ขยายตัวตามการเติบโตของธุรกิจอสังหาริมทรัพย์ และธุรกิจก่อสร้างเป็นสำคัญไม่ว่าจะเมกะโปรเจกต์ใหญ่ๆของภาครัฐ หรือเป็นบ้านจัดสรร คอนโดมิเนียม อาคารสำนักงาน และโรงงานอุตสาหกรรม รวมทั้งงานก่อสร้างและงานซ่อมแซม

สำหรับทิศทางของอุตสาหกรรมก่อสร้างในปี 2560 นี้ การเติบโตน่าจะยังเป็นในกลุ่มงานก่อสร้างที่เกี่ยวข้องกับการลงทุนของภาครัฐ โดยในปี 2560 นี้ รัฐบาลยังคงให้ความสำคัญในการลงทุนโครงสร้างพื้นฐานต่างๆ ทั้งการลงทุนโครงสร้างพื้นฐานด้านคมนาคม งานพัฒนาและซ่อมแซมแหล่งน้ำ การก่อสร้างอาคาร และปรับปรุงสถานที่ราชการ สถานพยาบาลและสถานศึกษาของรัฐ ซึ่งน่าจะส่งผลดีต่อผู้ประกอบการก่อสร้างในกลุ่มที่รับงานก่อสร้างโครงการภาครัฐ ทั้งนี้ ศูนย์วิจัยกสิกรไทย คาดว่า มูลค่าการลงทุนภาครัฐจะขยายตัวในกรอบประมาณร้อยละ 8.9 - 10.9 หรือมีมูลค่า 754,100 - 768,020 ล้านบาท

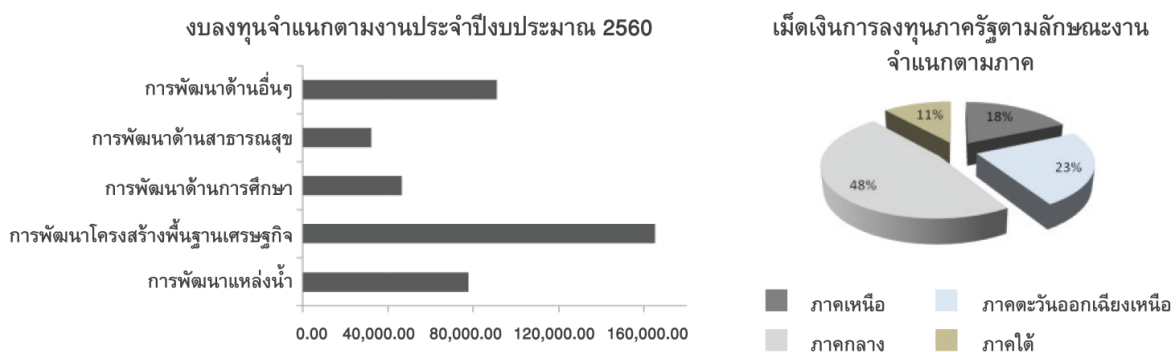
ขณะที่การลงทุนของภาคเอกชนในปี 2560 น่าจะยังทรงตัวใกล้เคียงกับปีที่ผ่านมา โดยอาจจะเห็นการกลับมาเริ่มลงทุนในตลาดอสังหาริมทรัพย์ที่อยู่อาศัยบ้าง แต่ยังเป็นไปในลักษณะที่ค่อยเป็นค่อยไปขณะที่ในกลุ่มพาณิชย์กรรม คาดว่าการลงทุนในโครงการศูนย์การค้าใหม่จะมีการเปิดตัวที่ชะลอลง หลังจากที่ผู้ประกอบการมีการเร่งลงทุนในช่วง 2-3 ปีที่ผ่านมา

แผนการลงทุนโครงการของภาครัฐในปี 2560: รัฐบาลเร่งผลักดันการลงทุนโครงสร้างพื้นฐานของประเทศ ทั้งการพัฒนาระบบคมนาคมขนส่ง การพัฒนาแหล่งน้ำและสถานที่ราชการ

ในปี 2560 นับเป็นอีกปีหนึ่งที่รัฐบาลให้ความสำคัญในการผลักดันการลงทุนโครงสร้างพื้นฐานของภาครัฐ โดยนโยบายการลงทุนของภาครัฐที่เกี่ยวข้องกับการก่อสร้างจะมีอยู่หลายโครงการทั้งที่บรรจุอยู่ในแผนการลงทุนภายใต้งบประมาณรายจ่ายประจำปี 2560 แผนการลงทุนที่อยู่ภายใต้มาตรการกระตุ้นเศรษฐกิจ และแผนการลงทุนในระยะเร่งด่วน

โครงการลงทุนภายใต้งบประมาณรายจ่ายของรัฐบาลประจำปี 2560

สำหรับโครงการที่อยู่ในแผนการลงทุนของรัฐบาลประจำปีงบประมาณ 2560 ตามเอกสารรายการลักษณะบ่งบ่งทุนที่ดำเนินการในพื้นที่จังหวัดประจำปีงบประมาณ 2560 จะมีทั้งโครงการที่เกี่ยวข้องกับการก่อสร้าง



ที่มา: สำนักงานประมาณ สำนักงานรัฐมนตรี

โครงการใหม่ การปรับปรุงและซ่อมแซมและการจัดซื้ออุปกรณ์ เครื่องมือและสิ่งของมูลค่าการลงทุนประมาณ 4.19 แสนล้านบาท งบประมาณจะกระจายลงไปยังจังหวัดต่างๆทั่วประเทศ

รับรองความถูกต้อง.....

ตามเอกสารรายการลักษณะบ่งชี้ที่ดำเนินการในพื้นที่จังหวัดประจำปีงบประมาณ 2560 จะแบ่งออกเป็น 5 กลุ่ม ได้แก่

1. การพัฒนาแหล่งน้ำ เช่น งานก่อสร้างการขุดสระเก็บน้ำ บ่อบาดาล คลองส่งน้ำ และการก่อสร้างปรับปรุงระบบประปา เป็นต้น
2. การพัฒนาโครงสร้างพื้นฐานทางเศรษฐกิจ ซึ่งส่วนใหญ่จะเป็นโครงการพัฒนาระบบคมนาคมขนส่ง เช่น การพัฒนาปรับปรุงซ่อมแซม ขยายและตัดถนน การก่อสร้างสะพาน การปรับปรุงท่าเทียบเรือ การซ่อมแซม ระบบราง เป็นต้น
3. การพัฒนาการศึกษา เช่น การก่อสร้าง ซ่อมแซมและปรับปรุงอาคารสถานศึกษา บ้านพักครู สนามกีฬา เป็นต้น
4. การพัฒนาสาธารณสุข เช่น การปรับปรุงอาคารรักษาพยาบาลและที่ทำการ
5. การพัฒนาด้านอื่นๆ ซึ่งจะรวมงบประมาณการปรับปรุงสถานที่ราชการในต่างประเทศ

ซึ่งโครงการก่อสร้างในกลุ่มนี้จะมีทั้งโครงการที่มีขนาดเล็กมูลค่าการลงทุนไม่สูงนัก เช่น โครงการประปาหมู่บ้านทั่วประเทศ

โครงการปรับปรุงพื้นผิวถนน โครงการขุดบ่อบาดาลหรืออ่างเก็บน้ำ การปรับและซ่อมบำรุงอาคารสถานที่ราชการ เป็นต้น

ซึ่งกลุ่มงานโครงการเหล่านี้จะเหมาะกับผู้ประกอบการขนาดกลางและเล็กในกลุ่มธุรกิจรับเหมาก่อสร้างที่จะเข้าไปร่วมประมูลโครงการ

โครงการลงทุนโครงสร้างพื้นฐานด้านคมนาคมตามแผนปฏิบัติการด้านคมนาคมขนส่งระยะเร่งด่วน พ.ศ. 2559



โครงการลงทุนโครงสร้างพื้นฐาน ด้านคมนาคมระยะเร่งด่วน ปี 2559

- โครงการที่กำลังก่อสร้าง
- โครงการที่รัฐบาลอนุมัติ
และอยู่ในขั้นตอนการประกวดราคา
- โครงการที่รออนำเสนอคณะรัฐมนตรี

ในปี 2559 ที่ผ่านมามีรัฐบาลได้มีแผนพัฒนาโครงสร้างพื้นฐานด้านคมนาคมเพื่อเพิ่มประสิทธิภาพ ในระบบการคมนาคมขนส่งของประเทศ โดยแผนการลงทุนโครงสร้างพื้นฐานด้านคมนาคมระยะเร่งด่วนปี 2559 มี 20 โครงการ (รายละเอียดโครงการตารางที่ 2) วงเงินลงทุนประมาณ 1.796 ล้านล้านบาท ซึ่งประกอบด้วย

- การพัฒนาโครงสร้างพื้นฐานทางราง ได้แก่ รถไฟฟ้าทางคู่ และรถไฟฟ้า
- โครงสร้างพื้นฐานทางถนน
- โครงสร้างพื้นฐานทางน้ำและทางอากาศ

ในแผนการลงทุนฯ ฉบับนี้ รัฐบาลได้ให้ความสำคัญในการพัฒนาและปรับปรุงระบบการคมนาคมขนส่งทางรางโดยมูลค่าการลงทุนในระบบรางคิดเป็นสัดส่วนประมาณร้อยละ 88.0 ของมูลค่าการลงทุนทั้งหมด คือ โครงการรถไฟฟ้าในเขตกรุงเทพฯ และปริมณฑล โครงการขยายรถไฟทางคู่ และโครงการการพัฒนารถไฟความเร็วสูง 4 เส้นทางใหม่ โดยมีขนาดราง 1.435 เมตร ได้แก่

- โครงการรถไฟฟ้าทางคู่ ช่วงหนองคาย-นครราชสีมา-แก่งคอย-มาบตาพุด และแก่งคอย-กรุงเทพฯ (ไทย-จีน)
- โครงการรถไฟความเร็วสูง ช่วงกรุงเทพฯ-เชียงใหม่ (ไทย-ญี่ปุ่น)
- โครงการรถไฟความเร็วสูง ช่วงกรุงเทพฯ-ระยอง
- โครงการรถไฟความเร็วสูง ช่วงกรุงเทพฯ-หัวหิน

รับรองความถูกต้อง.....

สำหรับความคืบหน้าในแผนการลงทุนโครงสร้างพื้นฐานด้านคมนาคมระยะเร่งด่วนปี 2559 นี้

โครงการที่กำลังก่อสร้าง

ปัจจุบันมีโครงการที่อยู่ระหว่างการดำเนินการก่อสร้าง 6 โครงการ ได้แก่ โครงการพัฒนาท่าเรือชายฝั่งแหลมฉบัง โครงการลงทุนศูนย์การขนส่งสินค้าท่าเรือแหลมฉบัง โครงการทางหลวงพิเศษระหว่างเมือง ช่วงพัทยา-มาบตาพุด โครงการทางหลวงพิเศษระหว่างเมือง ช่วงบางปะอิน-จ.นครราชสีมา โครงการรถไฟทางคู่ช่วงชุมทางจิระ-ขอนแก่น และโครงการพัฒนาท่าอากาศยานสุวรรณภูมิ เฟส 2

โครงการที่รัฐบาลอนุมัติและอยู่ในขั้นตอนการประกวดราคา

โครงการที่ภาครัฐได้อนุมัติในปีที่ผ่านมา และอยู่ในขั้นตอนของการประกวดราคามี 9 โครงการ ได้แก่

- โครงการทางหลวงพิเศษระหว่างเมือง ช่วงบางใหญ่-จ.กาญจนบุรี
- โครงการรถไฟสายสีชมพู ช่วงแคราย-มีนบุรี
- โครงการรถไฟสายสีเหลือง ช่วงลาดพร้าว-สำโรง
- โครงการรถไฟสายสีส้ม ช่วงศูนย์วัฒนธรรม-มีนบุรี
- โครงการรถไฟสายสีแดงเข้ม ช่วงบางซื่อ-มักกะสัน-หัวหมาก
- โครงการรถไฟทางคู่ ช่วงประจวบฯ-ชุมพร
- โครงการรถไฟทางคู่ ช่วงลพบุรี-ปากน้ำโพ
- โครงการรถไฟทางคู่ ช่วงมาบกะเบา-ชุมทางถนนจิระ
- โครงการรถไฟทางคู่ ช่วงนครปฐม-หัวหิน

ซึ่งคาดว่าจะในช่วงครึ่งหลังของปี 2560 นี้ การประมูลโครงการเหล่านี้จะเริ่มทยอยเห็นความชัดเจน และเริ่มก่อสร้างได้

โครงการที่รื้อนำเสนอกองรัฐมนตรี

สำหรับโครงการที่อยู่ระหว่างการนำเสนอกองรัฐมนตรีเพื่ออนุมัติการลงทุน ปัจจุบันโครงการยังอยู่ในขั้นตอนการเตรียมการประกวดราคาปรับแก้ไขรายงานผลกระทบสิ่งแวดล้อม (EIA) ได้แก่

- โครงการรถไฟสายสีม่วงใต้ ช่วงเตาปูน-ราษฎร์บูรณะ
- โครงการรถไฟความเร็วสูง ช่วงกรุงเทพฯ-เชียงใหม่ (ไทย-ญี่ปุ่น)
- โครงการรถไฟความเร็วสูง ช่วงกรุงเทพฯ-ระยอง
- โครงการรถไฟความเร็วสูง ช่วงกรุงเทพฯ-หัวหิน

โดยคาดว่าจะรัฐบาลคงจะทยอยอนุมัติโครงการที่เหลือที่มีความพร้อมในปี 2560 ในส่วนของโครงการรถไฟไทย-จีน ช่วงหนองคาย-นครราชสีมา-แก่งคอย-มาบตาพุด และแก่งคอย-กรุงเทพฯ ซึ่งเป็นความร่วมมือกันระหว่างทางรัฐบาลไทย-จีน แม้รัฐบาลจะได้มีการอนุมัติโครงการดังกล่าวแล้ว แต่ยังคงต้องติดตามความคืบหน้าในรายละเอียดของแผนการเจรจา

รับรองความถูกต้อง.....

โครงการลงทุนโครงสร้างพื้นฐานด้านคมนาคมตามแผนปฏิบัติการด้านคมนาคมขนส่งระยะเร่งด่วน พ.ศ. 2560

โครงการลงทุนโครงสร้างพื้นฐาน ด้านคมนาคมระยะเร่งด่วน ปี 2560

- โครงการรถไฟฟ้าทางคู่ และพัฒนาเส้นทางรถไฟสายใหม่
- โครงการก่อสร้างถนน ท่าอากาศยาน และท่าเรือ
- โครงการเกี่ยวกับการจัดซื้อจัดจ้าง



ภายใต้แผนการลงทุนโครงสร้างพื้นฐานด้านคมนาคมระยะเร่งด่วนปี 2560 จะมีจำนวน 36 โครงการ วงเงินลงทุนประมาณ 8.96 แสนล้านบาท เมื่อพิจารณารายละเอียดของโครงการก่อสร้างในแผนดังกล่าวนี้ พบว่า

ภาครัฐยังให้ความสำคัญในการลงทุนในระบบราง โดยคิดเป็นมูลค่าการลงทุนกว่าร้อยละ 70.9 ของมูลค่าการลงทุนทั้งหมด โดยในแผนนี้จะเป็นการขยายเส้นทางต่อขยายโครงการรถไฟฟ้าในเขตกรุงเทพฯ และปริมณฑล โครงการรถไฟฟ้าทางคู่ และการพัฒนาเส้นทางรถไฟสายใหม่ ได้แก่ โครงการก่อสร้างทางรถไฟสายเด่นชัย-เชียงราย-เชียงของ และโครงการก่อสร้างทางรถไฟสายบ้านไผ่-มหาสารคาม-มุกดาหาร-นครพนม โดยโครงการการพัฒนาทางรถไฟสายใหม่ 2 เส้นทางนี้จะช่วยสนับสนุนการเดินทาง และการขนส่งสินค้าระหว่างจังหวัดได้สะดวกขึ้น อีกทั้งยังจะช่วยสนับสนุนกิจกรรมการค้าชายแดนระหว่างไทยกับประเทศเพื่อนบ้าน ทั้งนี้ ภายใต้แผนปฏิบัติการด้านคมนาคมขนส่งระยะเร่งด่วน พ.ศ. 2560 นี้ นอกจากจะมีโครงการลงทุนก่อสร้างอย่างการพัฒนาถนนท่าอากาศยาน และท่าเรือแล้ว ยังมีโครงการที่เกี่ยวข้องกับการจัดซื้อจัดจ้างรวมด้วย อาทิ โครงการบริหารจัดการระบบตั๋วร่วมและโครงการจัดซื้อรถโดยสารรถไฟฟ้า เป็นต้น

โดยโครงการที่ภาครัฐคาดว่าจะสามารถเริ่มดำเนินการได้ในปี 2560 ได้แก่ โครงการท่าเรือเฟอรี่เชื่อมอ่าวไทยตอนบนฝั่งตะวันออกและตะวันตก โครงการบริหารจัดการระบบตั๋วร่วม โครงการศูนย์เปลี่ยนถ่ายรูปแบบการขนส่งสินค้าเชียงของ จ.เชียงราย โครงการพัฒนาท่าอากาศยานในภูมิภาค ระยะแรก 4 แห่งโครงการทางพิเศษสายพระราม 3-ดาวคะนอง-วงแหวนรอบนอก กทม.ด้านตะวันตก โครงการก่อสร้างรถไฟฟ้าทางคู่ช่วงหัวหิน-ประจวบคีรีขันธ์ และโครงการปรับปรุงระบบลำเลียงกระเป๋าสัมภาระอาคารผู้โดยสารหลักสนามบินสุวรรณภูมิ เป็นต้น

รับรองความถูกต้อง.....

ปริมาณงานก่อสร้างโครงการภาครัฐที่มีเพิ่มขึ้น เป็นโอกาสของผู้ประกอบการในอุตสาหกรรมก่อสร้างที่รับงานโครงการภาครัฐและในห่วงโซ่อุปทานที่เกี่ยวข้อง



สำหรับกลุ่มผู้ประกอบการธุรกิจขนาดกลางและขนาดเล็ก ที่จะได้รับอานิสงส์จากโครงการลงทุนภาครัฐ อาทิ

ผู้ประกอบการธุรกิจรับเหมาก่อสร้างขนาดกลางและขนาดเล็กจะได้รับประโยชน์จากปริมาณงานโครงการลงทุนที่เพิ่มขึ้นสำหรับโครงการที่อยู่ในแผนงบลงทุนประจำปีงบประมาณ 2560 ซึ่งจะมีโครงการขนาดกลางและเล็กวงเงินลงทุนไม่เกิน 500 ล้านบาท หลายโครงการ อาทิ โครงการก่อสร้างและปรับปรุงถนนทั่วประเทศ เช่น การปรับปรุงทางลูกรังเป็นทางผิวจราจร คอนกรีตเสริมเหล็ก ตำบลแม่กุ อำเภอแม่สอด จังหวัดตาก มูลค่า ประมาณ 206,300 บาท โครงการก่อสร้างถนนคอนกรีต หมู่ที่ 8 บ้านหนองไผ่ล้อม ต.หนองยายดา อ.ทัพทัน จ.อุทัยธานี มูลค่าประมาณ 1,153,700 บาท และโครงการก่อสร้างประปาหมู่บ้านทั่วประเทศ มูลค่าโครงการ ประมาณ 2,000,000-4,000,000 บาท งานปรับปรุงซ่อมอาคารเรียน โรงพยาบาลของรัฐ เป็นต้น ซึ่งจะเป็นโครงการที่มีขนาดที่เหมาะสมกับผู้ประกอบการขนาดกลางและขนาดเล็ก

ทั้งนี้ ในปี 2560 เป็นปีที่จะมีโครงการขนาดใหญ่ทยอยก่อสร้างเพิ่มขึ้น แม้โครงการเหล่านี้จะเป็นโอกาสของผู้ประกอบการก่อสร้างรายใหญ่ แต่เนื่องจากเป็นโครงการที่มีขนาดใหญ่และจะมีหลายโครงการทยอยเปิดประมูลหลายโครงการในช่วง 1-2 ปีนี้ ทำให้ผู้ประกอบการรายใหญ่คงต้องหันมาใช้ผู้ประกอบการรับเหมาช่วงมากขึ้นซึ่งจะเป็นโอกาสของผู้ประกอบการรับเหมาก่อสร้างในกลุ่มที่อาจจะไม่มีความพร้อมทางสถานะการเงินที่จะไปแข่งขันประมูลโครงการของรัฐได้



กลุ่มธุรกิจที่เกี่ยวข้องกับงานก่อสร้างภาครัฐทั้งผู้ผลิตและค้าวัสดุก่อสร้าง สำหรับในกลุ่มผู้ผลิตและขายวัสดุก่อสร้างน่าจะปรับตัวดีขึ้นในปี 2560 นี้ โดยกลุ่มที่จะได้รับประโยชน์จากงานก่อสร้าง อาทิ วัสดุก่อสร้างในกลุ่มงานโครงสร้าง เช่น

รับรองความถูกต้อง.....

เหล็ก ปูนซีเมนต์ แผ่นคอนกรีตสำเร็จรูป ทราฟ และยางมะตอย เป็นต้น กลุ่มวัสดุอุปกรณ์อย่างตะปู หรือน็อต ที่เกี่ยวเนื่องกับงานโครงสร้างพื้นฐาน อย่างไรก็ดี ผู้ประกอบการที่จะได้รับประโยชน์จะเป็นกลุ่มผู้ผลิตที่สามารถผลิตอุปกรณ์และวัสดุก่อสร้างที่มีขนาดเฉพาะและมีความแข็งแรงเป็นพิเศษตามมาตรฐานการใช้งานที่ถูกกำหนดขึ้นในแบบ เนื่องจากโครงการภาครัฐในกลุ่มงานก่อสร้างโครงสร้างพื้นฐานอย่างรถไฟหรือรถไฟฟ้า อุปกรณ์วัสดุก่อสร้างที่ใช้จะต้องมีขนาด คุณภาพ แข็งแรงตามมาตรฐานที่กำหนด

กลุ่มธุรกิจเครื่องจักรกลสำหรับงานก่อสร้าง สำหรับธุรกิจขายและให้เช่าเครื่องจักรกลก่อสร้างจะเป็นอีกกลุ่มที่จะได้รับประโยชน์จากโครงการภาครัฐ อย่างไรก็ดี เนื่องจากโครงการก่อสร้างภาครัฐในพื้นที่ภูมิภาคจะเป็นก่อสร้างถนน การปรับปรุงพื้นผิวถนน การก่อสร้างและพัฒนาแหล่งน้ำ และเป็นโครงการขนาดกลางและขนาดเล็ก ซึ่งผู้ประกอบการธุรกิจในกลุ่มเครื่องจักรและอุปกรณ์ก่อสร้างจะต้องมีการวางแผนและศึกษาโครงการที่จะเกิดขึ้นในพื้นที่ เพื่อที่จะนำเอาเครื่องจักรและอุปกรณ์ที่เหมาะสมมาทำตลาด

กลุ่มธุรกิจผู้ผลิตสายไฟ อุปกรณ์ไฟฟ้าและกลุ่มผู้ผลิตอุปกรณ์ประปา เนื่องจากในปีโครงการภาครัฐมีหลายโครงการที่ต้องใช้อุปกรณ์ที่เกี่ยวข้องกับไฟฟ้าและกลุ่มผลิตภัณฑ์ประปา อาทิ โครงการรถไฟ ไฟฟ้า โครงการขยายประปาหมู่บ้านทั่วประเทศ โครงการปรับปรุงและวางระบบไฟฟ้า และปรับปรุงอาคารสถานที่ราชการ เป็นต้น

(ที่มา: K SME Analysis ธนาคารกสิกรไทย)

ตารางแสดงบริษัทคู่แข่งในตลาดสี่อุตสาหกรรม และสี่อาคาร

ผู้ผลิต/จำหน่าย	กลุ่มผลิตภัณฑ์
1. บริษัท แอ็กโซ โนเบล เค็ดติ้ง จำกัด	สี่อุตสาหกรรม
2. บริษัท ทีโอเอ ซูโกกู จำกัด	สี่อุตสาหกรรม
3. บริษัท โจตัน จำกัด	สี่อุตสาหกรรม
4. บริษัท ไทย ดีเอนที เพนท์ จำกัด	สี่อุตสาหกรรม
5. บริษัท เบเยอร์ จำกัด	สี่อาคาร
6. บริษัท ทีโอเอเพ้นท์ (ประเทศไทย) จำกัด	สี่อุตสาหกรรม / สี่อาคาร
7. บริษัท นิปปอนเพ้นท์ (ประเทศไทย) จำกัด	สี่อาคาร
8. บริษัท อิกโซ โนเบล เพ้นท์ (ประเทศไทย) จำกัด	สี่อาคาร

2.2.2 การตลาด

กลยุทธ์การแข่งขัน

1.) กลยุทธ์ด้านสินค้าหรือผลิตภัณฑ์ (Product)

บริษัทให้ความสำคัญกับการพัฒนาคุณภาพผลิตภัณฑ์อย่างต่อเนื่อง ก่อปรกับการให้ความสำคัญกับการพัฒนาผลิตภัณฑ์ให้มีความหลากหลายด้วยการใช้เทคโนโลยีการผลิตที่ทันสมัย ควบคู่ไปกับความชำนาญของบุคลากรบริษัทที่มีอยู่ นอกจากนี้ บริษัทยังเน้นการให้คำแนะนำและ/หรือบริการหลังการขายแก่ลูกค้า ซึ่งถือเป็นนโยบายที่ผู้บริหารบริษัทให้ความสำคัญเป็นอย่างยิ่ง

รับรองความถูกต้อง.....

2.) กลยุทธ์ด้านราคา (Price)

บริษัทเน้นการกำหนดราคาในระดับที่ใกล้เคียงหรือสูงกว่าคู่แข่งขนาดเล็กน้อย ตามประเภทและคุณภาพของสินค้า ซึ่งการกำหนดราคาสินค้าของบริษัทที่สูงกว่าคู่แข่งเป็นผลมาจากสินค้าของบริษัทเป็นสินค้าที่ได้มาตรฐานและมีคุณภาพสูง กอปรกับความสามารถในการผลิตสินค้าที่สอดคล้องกับความต้องการที่หลากหลายของลูกค้า

3.) กลยุทธ์ด้านการจำหน่าย และช่องทางการจัดจำหน่าย (Place)

บริษัทเน้นการจำหน่ายผลิตภัณฑ์ โดยใช้กลยุทธ์ทางการตลาดในเชิงรุกจากทีมขายผ่านหลายช่องทาง ได้แก่ การจำหน่ายโดยวิธีขายตรง โดยให้พนักงานขายแต่ละคนทำหน้าที่ในการนำเสนอสินค้าให้กับลูกค้าโดยตรง, การจำหน่ายผ่านตัวแทนจำหน่าย โดยบริษัทมุ่งเน้นการจำหน่ายให้ครอบคลุมทั่วทุกภูมิภาคในประเทศ อาทิ ภาคกลาง, ภาคเหนือ, ภาคอีสาน และภาคใต้ เป็นต้น ซึ่งปัจจุบันบริษัทมีตัวแทนจำหน่ายกว่า 20 รายทั่วประเทศ, และการเข้าร่วมประมูลงานจากผู้รับเหมา โดยบริษัทเข้าร่วมประมูลงานจากผู้รับเหมาที่ได้รับงานจากผู้ว่าจ้าง ซึ่งบริษัทเป็นหนึ่งในบริษัทที่อยู่ใน Vendor List ของผู้รับเหมามาเป็นระยะเวลากว่า 30 ปี

4.) กลยุทธ์ด้านการส่งเสริมการขาย (Promotion)

บริษัทให้ความสำคัญกับการโฆษณาประชาสัมพันธ์สินค้าของบริษัทให้เข้าถึงกลุ่มลูกค้าเป้าหมายโดยตรงควบคู่ไปกับการให้ความสำคัญกับการให้บริการหลังการขาย รวมถึงการจัดส่งสินค้าให้กับลูกค้าอย่างรวดเร็วตามความต้องการ และการพยายามเก็บสต็อกสินค้า เพื่อให้ลูกค้าที่มีสายงานการผลิตอย่างต่อเนื่องมั่นใจได้ว่าจะมีสินค้าใช้จนเสร็จงาน นอกจากนี้บริษัทยังให้บริการอบรมเพื่อเพิ่มพูนความรู้ความเข้าใจเกี่ยวกับการใช้สีให้กับบุคลากรของลูกค้า เพื่อให้เกิดความรู้ทางด้านการใช้สีอย่างแท้จริง รวมถึงฝึกทักษะการใช้สีที่ถูกต้อง เพื่อเพิ่มความรู้และถือเป็นการสร้างความสัมพันธ์และการมีส่วนร่วมระหว่างลูกค้าและบริษัท

2.2.3 กลุ่มลูกค้าเป้าหมาย

กลุ่มลูกค้าเป้าหมายหลักของบริษัทได้แก่กลุ่มผู้ประกอบการในอุตสาหกรรมที่เกี่ยวข้องกับพลังงานและการก่อสร้างงานโครงสร้างต่าง ๆ อาทิ โรงงานอุตสาหกรรมปิโตรเคมี โรงกลั่นน้ำมัน โรงผลิตไฟฟ้า แท่นขุดเจาะน้ำมันและก๊าซในอ่าวไทย โดยลูกค้ากลุ่มเป้าหมายรองลงมาได้แก่ กลุ่มผู้ประกอบการที่ดำเนินธุรกิจก่อสร้างหิรัญทรัพย์ ธุรกิจส่งออกเฟอร์นิเจอร์ โดยบริษัทไม่มีการพึ่งพิงการจำหน่ายสินค้ากับลูกค้ารายใดรายหนึ่งเกินกว่าร้อยละ 30 ของยอดขายรวม

2.3 การจัดหาวัตถุดิบ

ปัจจุบันบริษัทมีกำลังการผลิตรวมทั้งสิ้นประมาณ 2,250,000 ลิตร/ปี โดยบริษัทมีอัตราการใช้กำลังการผลิต (Utilization Rate) ประมาณร้อยละ 60 ของกำลังการผลิตรวมทั้งสิ้นขึ้นอยู่กับความยากง่ายและรายละเอียดการผลิตในแต่ละช่วงเวลาที่เกิดจากความต้องการสั่งซื้อของลูกค้า ทั้งนี้ บริษัทไม่ได้มีการพึ่งพิงการจัดซื้อวัตถุดิบจากผู้จัดจำหน่ายวัตถุดิบรายใดรายหนึ่งเกินกว่าร้อยละ 30 ของมูลค่าการจัดซื้อทั้งหมดของบริษัท

วัตถุดิบหลักที่ใช้ในการผลิตสินค้ามี 4 ประเภท คือ

1. สารเรซิน (Resin) : เป็นสารเคมีที่เป็นตัวกำหนดคุณลักษณะของสี อาทิ ความแข็ง ความทนทานต่อน้ำ และสภาพภูมิอากาศ เป็นต้น
2. ตัวให้สี (Pigment) : เป็นสารเคมีที่ทำให้เกิดสีขึ้นตามความต้องการและตามสูตรที่กำหนดโดยตัวให้สี หรือ Pigment มีทั้งแบบที่เป็นผงและของเหลว
3. ตัวทำละลาย (Solvent) : มีคุณสมบัติช่วยละลายส่วนผสมของวัตถุดิบให้เข้าเป็นเนื้อเดียวกัน และลดความหนืดเพื่อให้สามารถใช้งานได้ง่าย

รับรองความถูกต้อง.....

4. ตัวเติมคุณสมบัติ (Additive) : เป็นสารเคมีที่ใช้เพื่อเพิ่มเติมคุณสมบัติพิเศษบางประการของสีแต่ละชนิด อาทิ
ลดการเป็นฟอง ป้องกันรังสีอัลตราไวโอเลต ป้องกันเชื้อรา เป็นต้น

ทั้งนี้ การผลิตสีแต่ละชนิดจะมีขั้นตอนการผลิตที่คล้ายคลึงกัน แต่ส่วนผสม สูตรการผลิตสี และการตรวจสอบ
คุณภาพจะมีความแตกต่างกันในรายละเอียดตามคุณสมบัติของสีแต่ละประเภท

2.4 งานที่ยังไม่ได้ส่งมอบ

- ไม่มี -

รับรองความถูกต้อง.....

3. ปัจจัยความเสี่ยง

3.1 ความเสี่ยงด้านกลยุทธ์

3.1.1 ความเสี่ยงจากการสัญญาการผลิตสินค้าโดยอาศัยเทคโนโลยีจากต่างประเทศ

บริษัทได้รับการสนับสนุนด้านเทคโนโลยีการผลิตจากสองบริษัทผู้ผลิตชั้นนำของโลกที่ประกอบธุรกิจมานานกว่า 100 ปี ได้แก่ VALSPAR และ CARBOLINE INTERNATIONAL CORPORATION ซึ่งบริษัทมีสัญญาการให้การสนับสนุนด้านเทคโนโลยีการผลิต ดังนี้

1) Valspar Paint (Australia) Pty Ltd. ("VALSPAR") VALSPAR ซึ่งถือกิจการทั้งหมดของ WattyI และยังคงให้ลิขสิทธิ์ (Licence) แก่บริษัทในการผลิตและจำหน่าย สีเคลือบไม้และสีทาอาคาร เป็นระยะเวลา 3 ปี โดยการต่ออายุสัญญา บริษัทสามารถต่ออายุได้คราวละ 3 ปี ปัจจุบันสัญญานี้มีผลผูกพันตั้งแต่วันที่ 1 กรกฎาคม 2559 ถึงวันที่ 30 มิถุนายน 2562

2) Carboline International Corporation (CARBOLINE) CARBOLINE ให้ลิขสิทธิ์ (Licence) แก่บริษัทในการผลิตและจำหน่ายสีป้องกันสนิม ของ CARBOLINE โดยมีระยะเวลาผูกพัน 5 ปี นับจากวันที่ลงนามสัญญา (ตั้งแต่วันที่ 28 มีนาคม 2560 ถึงวันที่ 27 มีนาคม 2565)

ซึ่งจากการพึ่งพิงเทคโนโลยีการผลิตของทั้งสองบริษัทดังกล่าว อาจทำให้บริษัทได้รับความเสี่ยงจากการไม่ได้รับการสนับสนุนด้านเทคโนโลยีการผลิต หรือการถูกบอกลิขสัญญาหรือเปลี่ยนแปลงเงื่อนไขสัญญา

อย่างไรก็ตาม ตลอดระยะเวลาที่ผ่านมา บริษัทได้ทำการวิจัยและพัฒนาผลิตภัณฑ์สีป้องกันสนิม จนทำให้ผลิตภัณฑ์สีป้องกันสนิมที่ผลิตได้ มีคุณสมบัติที่เหมาะสมกับสภาพภูมิอากาศของประเทศไทย โดยในการจำหน่ายผลิตภัณฑ์สี นอกจากคุณภาพของผลิตภัณฑ์สี และความหลากหลายของเฉดสี รวมทั้งความพร้อมของบริษัทในการส่งมอบผลิตภัณฑ์ได้ทันตามความต้องการของลูกค้า และปัจจัยสำคัญอีกประการหนึ่งคือการให้บริการหลังการขาย (After Sale Service) ซึ่งบริษัทมีทีมบริการทางเทคนิค (Technical Service Team) คอยให้คำแนะนำ ณ สถานที่ของลูกค้าเกี่ยวกับการใช้สีที่ถูกต้อง จึงทำให้บริษัทสามารถให้บริการลูกค้าได้อย่างรวดเร็ว และยังเป็นโอกาสในการขยายตลาดอีกด้วย ซึ่งจากการจำหน่ายผลิตภัณฑ์สีภายในประเทศมาเป็นระยะเวลานาน ทำให้บริษัทมีความคุ้นเคย และความชำนาญด้านการตลาดภายในประเทศเป็นอย่างดี และสามารถสร้างความได้เปรียบด้านการตลาดให้กับบริษัท ซึ่งจากความชำนาญในการจำหน่ายผลิตภัณฑ์สีภายในประเทศของบริษัททำให้ VALSPAR และ CARBOLINE ต้องพึ่งพาช่องทาง การจัดจำหน่ายผลิตภัณฑ์สี (Marketing Arm) ของบริษัทเพื่อจำหน่ายผลิตภัณฑ์สีภายในประเทศ

นอกจากนี้ บริษัทได้สร้างความสัมพันธ์อันดีกับทั้งสองบริษัทมาโดยตลอดระยะเวลาที่ผ่านมา บริษัทได้รับการสนับสนุนและให้ลิขสิทธิ์การใช้เทคโนโลยีอย่างต่อเนื่อง ทำให้บริษัทมีความพร้อม ประสิทธิภาพ และความชำนาญในการผลิตและจำหน่ายสีภายในได้เทคโนโลยีของทั้งสองบริษัทเป็นอย่างดี ทำให้บริษัทได้รับความเชื่อถือจากกลุ่มลูกค้าผู้ใช้สีด้วยดีมาโดยตลอด รวมทั้งบริษัทได้สร้างความสัมพันธ์อันดีกับกลุ่มลูกค้าผู้ใช้ผลิตภัณฑ์สีของทั้งสองบริษัทดังกล่าว ควบคู่ไปกับการพัฒนาคุณสมบัติของผลิตภัณฑ์สีที่ผลิตได้โดยต่อเนื่อง ทำให้ผลิตภัณฑ์สีของบริษัทที่ใช้เทคโนโลยีการผลิตจากทั้งสองบริษัทมีคุณสมบัติการใช้งานที่สอดคล้องและเหมาะสมกับสภาพภูมิอากาศของประเทศไทย นอกจากนี้ บริษัทยังมีทีมงานวิจัยและพัฒนาผลิตภัณฑ์สี (R&D) ประเภทต่างๆ ซึ่งปัจจุบันบริษัทได้จดลิขสิทธิ์ตราสินค้า (Brand Name) ของบริษัทหลายสินค้าและดำเนินการจดทะเบียนสินค้าอย่างต่อเนื่องเมื่อประดิษฐ์ผลิตภัณฑ์ใหม่เพิ่มขึ้น ทั้งนี้ เพื่อลดการพึ่งพาเทคโนโลยีการผลิตจากทั้งสองบริษัทข้างต้น และเพื่อสร้างการยอมรับในตัวผลิตภัณฑ์และตราสินค้าของบริษัท

รับรองความถูกต้อง.....

3.1.2. ความเสี่ยงจากการผันผวนของราคารัตถุดิบและอัตราแลกเปลี่ยนเงินตราต่างประเทศ

บริษัทอาจได้รับความเสี่ยงจากความผันผวนของราคารัตถุดิบ อันเนื่องมาจากการปรับตัวเพิ่มขึ้นของต้นทุนวัตถุดิบ ซึ่งวัตถุดิบที่ใช้ในการผลิตของบริษัทส่วนใหญ่เป็นวัตถุดิบที่มีแหล่งผลิตจากต่างประเทศ จัดว่าเป็นเคมีภัณฑ์ที่มีความเกี่ยวข้องกับราคาน้ำมันดิบ และราคาสินค้าโภคภัณฑ์โภคภัณฑ์ของโลก รวมทั้งอาจได้รับผลกระทบจากความผันผวนของอัตราแลกเปลี่ยนเงินตราต่างประเทศ ทั้งนี้บริษัทได้สั่งซื้อวัตถุดิบจากตัวแทนจำหน่ายในประเทศคิดเป็นสัดส่วนประมาณร้อยละ 90 และนำเข้าวัตถุดิบโดยตรงจากต่างประเทศคิดเป็นสัดส่วนประมาณร้อยละ 10 สำหรับการสั่งซื้อวัตถุดิบที่ต้องนำเข้าจากต่างประเทศ บริษัทจะตกลงกับผู้จำหน่ายวัตถุดิบในต่างประเทศ โดยกำหนดอัตราแลกเปลี่ยนเงินตราต่างประเทศไว้อย่างชัดเจนซึ่งที่ผ่านมามีบริษัทไม่ได้มีการทำสัญญาซื้อขายเงินตราต่างประเทศล่วงหน้า (Forward Contract) กับสถาบันการเงินแต่อย่างใด เนื่องจากบริษัทมีปริมาณการนำเข้าวัตถุดิบโดยตรงจากต่างประเทศในมูลค่าที่ไม่มากนัก ทำให้บริษัทได้รับผลกระทบจากความผันผวนของอัตราแลกเปลี่ยนเงินตราต่างประเทศไม่มาก

อย่างไรก็ตาม บริษัทให้ความสำคัญกับการวางแผนและการบริหารจัดการซื้อวัตถุดิบและการบริหารสินค้าคงคลัง รวมทั้งการบริหารระบบขนส่ง เพื่อควบคุมและบริหารต้นทุนรวมทั้งค่าใช้จ่ายในการดำเนินงานของบริษัท กอปรกับการที่บริษัททำการผลิตตามคำสั่งซื้อของลูกค้า (Made to order) เป็นส่วนใหญ่ ทำให้บริษัทสามารถวางแผนการผลิตให้สอดคล้องกับแผนการจำหน่ายได้ และทำให้บริษัทสามารถกำหนดราคาสินค้าที่จะจำหน่ายให้เป็นไปตามต้นทุนการผลิตที่เปลี่ยนแปลงในแต่ละช่วงเวลาได้ และสามารถรักษาราคากำไรขั้นต้นให้อยู่ในระดับที่ใกล้เคียงเดิมได้

3.2 ความเสี่ยงด้านการผลิต

3.2.1. ความเสี่ยงจากการหยุดชะงักด้านการผลิต อันเนื่องมาจากเหตุอัคคีภัยและภัยธรรมชาติ

เนื่องจากอุตสาหกรรมการผลิตสี เป็นอุตสาหกรรมที่ต้องใช้วัตถุดิบเคมีภัณฑ์ในการผลิต ซึ่งวัตถุดิบที่ใช้ในการผลิตล้วนแต่เป็นวัตถุดิบที่ง่ายต่อการติดไฟ ดังนั้น หากเกิดการรั่วไหลของสารเคมีหรือเกิดประกายไฟภายในโรงงาน บริษัทอาจได้รับความเสี่ยงจากการหยุดชะงักด้านการผลิตอันเนื่องมาจากการเกิดอัคคีภัยได้

อย่างไรก็ตาม บริษัทได้คำนึงถึงความเสี่ยงที่อาจเกิดขึ้นและได้ป้องกันความเสี่ยงดังกล่าวโดยการจัดให้มีการฝึกอบรมให้แก่พนักงานที่ปฏิบัติหน้าที่ภายในบริษัท เพื่อสร้างความรู้ความเข้าใจเกี่ยวกับขั้นตอนการผลิต ข้อควรปฏิบัติ และข้อควรระวังในการปฏิบัติงาน รวมไปถึงสร้างความรู้ความเข้าใจเกี่ยวกับสาเหตุของการเกิดอัคคีภัย อาทิ การเกิดปฏิกิริยาทางเคมีของสารเคมี อุณหภูมิที่สารเคมีสามารถติดไฟได้เอง สารเคมีที่ต้องหลีกเลี่ยง และสารอันตรายที่เกิดจากการสลายตัว เป็นต้น นอกจากนี้ บริษัทยังจัดให้มีการฝึกอบรมการป้องกันและระงับอัคคีภัย โดยการเชิญเจ้าหน้าที่จากศูนย์ป้องกันและบรรเทาสาธารณภัย เทศบาลตำบลแพรกษา อำเภอเมือง จังหวัดสมุทรปราการ มาให้ความรู้แก่พนักงานของบริษัทอย่างสม่ำเสมอ ทั้งนี้ บริษัทได้เลือกใช้อุปกรณ์กันระเบิด (Explosion Proof) อาทิ หลอดไฟ, มอเตอร์เครื่องจักร, หม้อแปลงกันระเบิด เป็นต้น ซึ่งหากเกิดประกายไฟ หรือการสปาร์คของกระแสไฟ อันจะนำมาซึ่งการเกิดการลุกไหม้ภายในโรงงานได้ ดังนั้น ความเสี่ยงจากการเกิดอัคคีภัยที่อาจทำให้เกิดการหยุดชะงักของการผลิตสินค้า จึงมีโอกาสดังกล่าวเกิดขึ้นน้อย ซึ่งที่ผ่านมา บริษัทยังไม่เคยได้รับผลกระทบจากความเสี่ยงดังกล่าว

3.2.2. ความเสี่ยงในการจัดหาวัตถุดิบ (การบริหารวัตถุดิบ)

เนื่องจากวัตถุดิบที่ใช้ในการผลิตของบริษัทเป็นสารเคมีต่างๆ อาทิ สารเรซิน (Resin), ตัวให้สี (Pigment), ตัวทำละลาย (Solvent) และตัวเติมคุณสมบัติ (Additive) โดยมีแหล่งที่มาจากผู้ผลิตทั้งในประเทศและต่างประเทศ ซึ่งส่วนใหญ่จะสั่งซื้อจากผู้จำหน่ายในประเทศเป็นหลัก ดังนั้น บริษัทจึงมีความเสี่ยงในการจัดหาวัตถุดิบในกรณีที่ผู้ผลิตอาจจะไม่สามารถผลิตหรือจำหน่ายวัตถุดิบให้แก่บริษัทได้ตาม ปริมาณ เวลา และเงื่อนไขที่บริษัทกำหนดไว้ ซึ่งจะส่งผลกระทบต่อการทำงานและการเติบโตของบริษัท

รับรองความถูกต้อง.....

อย่างไรก็ตาม บริษัทมีการป้องกันความเสี่ยงในการจัดหาวัตถุดิบ ซึ่งบริษัทมีนโยบายกระจายการจัดหาวัตถุดิบ โดยการสั่งซื้อวัตถุดิบจากผู้จำหน่ายมากกว่า 1 แห่ง อีกทั้งบริษัทมีความสัมพันธ์อันดีกับผู้จำหน่ายวัตถุดิบ และมีการสั่งซื้อวัตถุดิบจากผู้จำหน่ายมาเป็นเวลานานมากกว่า 35 ปี ดังนั้น ความเสี่ยงที่อาจเกิดขึ้นจากการจัดหาวัตถุดิบของบริษัทจึงมีโอกาสน้อย และที่ผ่านมาก็ยังไม่เคยประสบปัญหาอย่างร้ายแรงแต่อย่างใด

3.2.3. ความเสี่ยงจากการพึ่งพิงผู้บริหารหลักและบุคลากรที่มีความชำนาญ

ผู้บริหารหลักและบุคลากรที่มีความรู้ความเข้าใจในกระบวนการในการผลิตผลิตภัณฑ์ทั้งระบบ รวมถึงความคิดริเริ่มในการพัฒนาผลิตภัณฑ์ให้ได้คุณภาพ ถือเป็นปัจจัยสำคัญประการหนึ่งของผู้ประกอบการในอุตสาหกรรมการผลิตและจำหน่ายผลิตภัณฑ์สี ซึ่งการสูญเสียผู้บริหารหลักและบุคลากรที่มีความรู้ความสามารถด้านการผลิต การวิจัยและพัฒนาผลิตภัณฑ์อาจส่งผลกระทบต่อความสามารถในการแข่งขันของบริษัทได้

อย่างไรก็ตาม เนื่องจากผู้บริหารหลักและบุคลากรด้านการวิจัยและพัฒนาของบริษัทส่วนใหญ่ทำงานร่วมกับบริษัทมาเป็นเวลานาน ซึ่งที่ผ่านมามีอัตราการลาออกของพนักงานในส่วนงานดังกล่าวน้อยมาก อีกทั้งบุคลากรสำคัญในส่วนงานที่เกี่ยวข้องกับการผลิต งานด้านการวิจัยและพัฒนาของบริษัท ยังเป็นผู้ถือหุ้น และผู้บริหารของบริษัท ดังนั้น จึงทำให้เชื่อมั่นได้ว่าบริษัทจะมีความเสี่ยงเกี่ยวกับการสูญเสียบุคลากรดังกล่าวค่อนข้างน้อย นอกจากนี้ บริษัทยังป้องกันความเสี่ยงที่อาจเกิดขึ้น โดยการจัดให้มีการฝึกอบรมเพื่อพัฒนาความรู้ความสามารถของบุคลากรในส่วนงานดังกล่าวเพื่อกระจายความรู้ให้กับทีมงาน รวมทั้งได้ส่งเสริมและมอบหมายให้พนักงานมีตำแหน่งหน้าที่การงานสูงขึ้นเพื่อรองรับด้านการบริหารจัดการและลดการพึ่งพิงบุคลากรรายใดรายหนึ่งโดยเฉพาะ

3.3. ความเสี่ยงด้านการบริหารจัดการด้านการเงิน

3.3.1. ความเสี่ยงที่เกิดจากการโครงสร้างการปล่อยเครดิตให้ลูกค้าและการติดตามหนี้สิน

ความเสี่ยงที่เกิดจากการที่ลูกค้าหรือคู่สัญญาของบริษัท ไม่สามารถจ่ายหรือชำระหนี้คืน หรือไม่ปฏิบัติตามสัญญาที่ตกลงไว้กับบริษัท ซึ่งอาจส่งผลกระทบต่อผลการดำเนินงานและฐานะเงินของบริษัทฯ นั้น บริษัทฯ ได้ตระหนักถึงความเสี่ยงดังกล่าว จึงได้ติดตามดูแลคุณภาพ หนี้อย่างใกล้ชิด ตลอดจนปรับปรุงหลักเกณฑ์การให้สินเชื่อลูกค้าให้มีความเหมาะสม เข้มงวด เพื่อให้สอดคล้องกับสถานการณ์ในปัจจุบัน นอกจากนี้ บริษัทฯ ยังมุ่งเน้นพัฒนากระบวนการบริหารความเสี่ยงด้านเครดิตอย่างเป็นระบบ ตามมาตรฐานการปฏิบัติงานที่ดี ปรับปรุงกระบวนการพิจารณาการให้สินเชื่อ รวมทั้งติดตามและควบคุมความเสี่ยงด้านเครดิต โดย พัฒนาระบบงานเพื่อสนับสนุนกระบวนการพิจารณาอนุมัติสินเชื่อให้ลูกค้า และมีกระบวนการบริหารจัดการหนี้เพื่อป้องกันและแก้ไขหนี้ค้างชำระ นอกจากนี้บริษัทยังมีการประเมินค่าเผื่อหนี้สงสัยจะสูญ โดยการวิเคราะห์ประวัติการชำระหนี้และคาดการณ์ศักยภาพและความเสี่ยงในการชำระหนี้ในอนาคต และสำหรับลูกหนี้ที่ค้างชำระเกิน 1 ปี บริษัทฯ ได้ตั้งสำรองไว้ร้อยละ 100 และดำเนินการติดตามคุณภาพลูกหนี้อย่างสม่ำเสมอ รวมทั้งมีรายงานข้อมูลลูกหนี้ค้างชำระเพื่อประโยชน์ในการบริหารจัดการต่อไป

3.4. ความเสี่ยงการกำกับปฏิบัติตามกฎหมาย

3.4.1. บริษัทฯ ให้ความสำคัญในการปฏิบัติตามกฎหมายอย่างเคร่งครัดและการบริหารจัดการความเสี่ยงที่เกิดจากการทุจริต มีคณะกรรมการบริหารทำหน้าที่กำหนดนโยบาย รวมทั้งกำหนดมาตรการและแนวทางป้องกันการทุจริตในองค์กร ปี 2558 บริษัทฯ ได้เข้าร่วมเพื่อเป็นแนวร่วมปฏิบัติภาคเอกชนไทย ในการต่อต้านการทุจริต เพื่อแสดงเจตนารมณ์และความมุ่งมั่นในการต่อต้านคอร์รัปชันในทุกรูปแบบ

บริษัทฯ ได้จัดทำแบบประเมินตนเองในเรื่องมาตรการต่อต้านคอร์รัปชันและได้ยื่นแบบประเมินตนเองดังกล่าว ซึ่งได้มีการตรวจสอบโดยประธานคณะกรรมการตรวจสอบ ให้คณะกรรมการแนวร่วมปฏิบัติของภาคเอกชนไทยในการต่อต้านการทุจริต

รับรองความถูกต้อง.....

เพื่อพิจารณา และบริษัทฯ ได้รับการรับรองจากคณะกรรมการแนวร่วมปฏิบัติฯ (CAC Council) ดังกล่าว เมื่อวันที่ 22 กรกฎาคม 2559 เป็นสมาชิกของแนวร่วมปฏิบัติของภาคเอกชนไทยในการต่อต้านทุจริต โดยใบรับรองดังกล่าวจะมีอายุ 3 ปี นับจากวันที่มีมติให้การรับรอง บริษัทฯ ได้รับมอบใบประกาศรับรอง ในวันอังคารที่ 16 สิงหาคม 2559 ณ ห้อง Ballroom โรงแรมแกรนด์ไฮแอท เอราวัณ ที่ผ่านมา

รับรองความถูกต้อง.....

4. ทรัพย์สินที่ใช้ในการประกอบธุรกิจ

4.1 สินทรัพย์ของบริษัทและบริษัทย่อยที่ใช้ในการประกอบธุรกิจ ณ วันที่ 30 มิถุนายน 2559 และ ณ วันที่ 30 มิถุนายน 2560

ประเภททรัพย์สิน	ลักษณะกรรมสิทธิ์	การใช้งาน	มูลค่าตามบัญชี (บาท) 30 มิถุนายน 2559	มูลค่าตามบัญชี (บาท) 30 มิถุนายน 2560	ภาระผูกพัน
1. ที่ดิน	เป็นเจ้าของ	ที่ตั้งอาคารโรงงาน	16,470,500	16,470,500	- ที่ดิน โฉนดเลขที่ 85930 ตั้งอยู่ที่นิคมอุตสาหกรรมบางปู ซอย 1 ตำบลบางปูใหม่ อำเภอเมืองสมุทรปราการ จังหวัดสมุทรปราการ เนื้อที่ 6-1-80 ไร่ ติดเกาะจันทองพร้อมอาคารสิ่งปลูกสร้างตามข้อ 2. มูลค่าจันทองรวม 97.0 ล้านบาท กับธนาคารซีไอเอ็มบีไทย จำกัด (มหาชน) สาขาสำนักถนนหลวงสวน
2. อาคารสิ่งปลูกสร้าง	เป็นเจ้าของ	อาคารโรงงาน และสำนักงาน	9,955,822	9,350,231	- อาคารสิ่งปลูกสร้าง ตั้งอยู่ที่นิคมอุตสาหกรรมบางปู ซอย 1 ตำบลบางปูใหม่ อำเภอเมืองสมุทรปราการ จังหวัดสมุทรปราการ ติดเกาะจันทองร่วมกับที่ดินตามข้อ 1. กับธนาคารซีไอเอ็มบีไทย จำกัด (มหาชน) สาขาสำนักถนนหลวงสวน
3. เครื่องจักรและอุปกรณ์	เป็นเจ้าของ	เครื่องจักรและอุปกรณ์ ที่ใช้ในการผลิต	4,206,538	3,754,560	- เครื่องจักรจำนวน 20 รายการ ติดเกาะจันทอง มูลค่าจันทอง 2.0 ล้านบาท กับธนาคารซีไอเอ็มบีไทย จำกัด (มหาชน) สาขาสำนักถนนหลวงสวน
4. เครื่องตกแต่งและอุปกรณ์สำนักงาน (สำนักงาน)	เป็นเจ้าของ		6,396,386	4,425,912	- ไม่มี -
5. ยานพาหนะ	เป็นเจ้าของ		4,865,560	3,514,403	- ไม่มี -
6. งานระหว่างก่อสร้าง และอุปกรณ์ระหว่างติดตั้ง	เป็นเจ้าของ		0.00	0.00	- ไม่มี -
รวมมูลค่าทรัพย์สิน			41,861,501	37,515,606	

รับรองความถูกต้อง.....

4.2 สินทรัพย์ไม่มีตัวตนที่ใช้ในการประกอบธุรกิจ

ณ วันที่ 30 มิถุนายน 2559 และ ณ วันที่ 30 มิถุนายน 2560 บริษัทมีรายการสินทรัพย์ไม่มีตัวตนสุทธิเท่ากับ 0.48 ล้านบาท และ 0.47 ล้านบาท ตามลำดับ โดยรายการดังกล่าวได้แก่ ซอฟต์แวร์คอมพิวเตอร์ เกี่ยวกับโปรแกรมด้านบัญชี ด้านการผลิตและจัดซื้อ

4.3 เงินลงทุนในบริษัทย่อยและบริษัทที่เกี่ยวข้อง

ณ วันที่ 30 มิถุนายน 2560 บริษัทมีบริษัทย่อย และบริษัทที่เกี่ยวข้อง อันเนื่องมาจากการลงทุนในบริษัทดังกล่าว จำนวน 2 บริษัท ได้แก่ ACCT และ SUNCOAT โดยบริษัทมีเงินลงทุนในหุ้นสามัญ และหุ้นบุริมสิทธิ ของ ACCT ตามราคาทุน คิดเป็นมูลค่าเท่ากับ 4,000,000.00 บาท ซึ่ง ณ วันที่ 30 มิถุนายน 2560 บริษัทรับรู้ค่าเผื่อการลดมูลค่าเงินลงทุนใน ACCT เท่ากับ 4,000,000.00 บาท ทำให้กิจการมีเงินลงทุนสุทธิตามบัญชีใน ACCT เท่ากับ 0.00 บาท และมีเงินลงทุนในหุ้นสามัญ ของ SUNCOAT ตามวิธีทุนเท่ากับ 300,000.00 บาท ทั้งนี้ บริษัทมีสัดส่วนเงินลงทุนในบริษัทย่อยและบริษัทที่เกี่ยวข้องทั้งหมด คิดเป็นร้อยละ 2.25 ของสินทรัพย์รวมของบริษัท

นโยบายการลงทุนในบริษัทย่อยและบริษัทที่เกี่ยวข้อง

บริษัทคำนึงถึงผลตอบแทนจากการลงทุน ความเสี่ยง และสภาพคล่องทางการเงินของบริษัทอย่างรอบคอบ โดยจะพิจารณาการลงทุนในธุรกิจที่เกื้อหนุนและเอื้อประโยชน์ต่อการดำเนินธุรกิจเป็นสำคัญ และโครงการลงทุนแต่ละโครงการจะต้องผ่านการพิจารณาจากคณะกรรมการบริษัท และที่ประชุมผู้ถือหุ้นตามขอบเขตอำนาจการอนุมัติที่กำหนดไว้ ซึ่งบริษัทมีนโยบายส่งกรรมการ และ/หรือ ผู้บริหารของบริษัท เข้าไปเป็นกรรมการส่วนใหญ่ในบริษัทย่อย เพื่อควบคุมทิศทาง และนโยบายการบริหารงานที่สำคัญของบริษัทดังกล่าว

ในกรณีบริษัทที่เกี่ยวข้อง บริษัทจะไม่ได้เข้าไปควบคุมดูแลการบริหารจัดการโดยตรง และจะทำการติดตามผลการดำเนินงานในฐานะผู้ถือหุ้นทั่วไป แต่ทั้งนี้ บริษัทยังไม่มียุทธศาสตร์เพิ่มเติมในบริษัทย่อยและบริษัทที่เกี่ยวข้องในระยะเวลาอันใกล้

รับรองความถูกต้อง.....

5. ข้อพิพาททางกฎหมาย

ปัจจุบันบริษัทฯ และบริษัทย่อย ไม่มีข้อพิพาททางกฎหมายใด ที่อาจก่อให้เกิดผลเสียหายต่อบริษัทฯ สูงกว่าร้อยละ 5 ของมูลค่าส่วนของผู้ถือหุ้น และไม่มีข้อพิพาททางกฎหมายใดที่อาจก่อให้เกิดผลกระทบด้านลบต่อการดำเนินธุรกิจของ บริษัทฯ และบริษัทย่อย อย่างมีนัยสำคัญ

รับรองความถูกต้อง.....



6. ข้อมูลทั่วไป

ชื่อบริษัทที่ออกหลักทรัพย์ :	บริษัท ไดเมท (สยาม) จำกัด (มหาชน) Dimet (Siam) Public Company Limited
ปีที่ก่อตั้ง :	2525
เครื่องหมายหลักทรัพย์ :	DIMET
เลขทะเบียนบริษัท :	0107550000165
ประเภทธุรกิจ :	ประกอบธุรกิจผลิตและจำหน่ายสีคุณภาพสูงสำหรับใช้ทาในโรงงานอุตสาหกรรมปิโตรเคมี โรงกลั่นน้ำมัน โรงผลิตไฟฟ้า แท่นขุดเจาะก๊าซในอ่าวไทย เพื่อป้องกันสนิมเหล็ก รวมไปถึง สีทาอาคาร สีเคลือบไม้ สีทาเฟอร์นิเจอร์ และสีอุตสาหกรรม เช่น สีฟันถังก๊าซ เป็นต้น
ที่ตั้งสำนักงานใหญ่และโรงงาน :	เลขที่ 602 หมู่ที่ 2 นิคมอุตสาหกรรมบางปู ซอย 1B ถนนสุขุมวิท ตำบลบางปูใหม่ อำเภอเมืองสมุทรปราการ จังหวัดสมุทรปราการ 10280
โทรศัพท์สำนักงานใหญ่ และโรงงาน :	0-2323-2800-6
โทรสารสำนักงานใหญ่ และโรงงาน :	0-2323-2807
เว็บไซต์ :	www.dimetsiam.com
ทุนจดทะเบียน :	135,000,000 บาท (หนึ่งร้อยสามสิบล้านบาทถ้วน)
ทุนที่เรียกชำระแล้ว :	128,731,199.50 บาท (หนึ่งร้อยยี่สิบแปดล้านเจ็ดแสนสามหมื่นหนึ่งพันหนึ่งร้อยเก้าสิบเก้าบาทห้าสิบบาท) แบ่งเป็นหุ้นสามัญจำนวน 257,462,399 หุ้น มูลค่าที่ตราไว้หุ้นละ 0.50 บาท (ห้าสิบบาท)
ชื่อบริษัทย่อย :	บริษัท เอเชียียน คอร์โรชั่น คอนโทรล เทคโนโลยี จำกัด ASIAN CORROSION CONTROL TECHNOLOGY LTD.
เลขทะเบียนบริษัท :	0105531022203
ประเภทธุรกิจ :	ประกอบธุรกิจจำหน่ายสี รับเหมาทาสีงานโครงการ ออกแบบติดตั้งระบบป้องกันสนิมแบบ Cathodic Protection สำหรับท่อก๊าซใต้ดิน โครงสร้างเหล็กใต้น้ำ ฯลฯ และการป้องกันการกัดกร่อนด้วยระบบ WAX TAPE
ที่ตั้งสำนักงานใหญ่และโรงงาน :	เลขที่ 602 หมู่ที่ 2 นิคมอุตสาหกรรมบางปู ซอย 1B ถนนสุขุมวิท ตำบลบางปูใหม่ อำเภอเมืองสมุทรปราการ จังหวัดสมุทรปราการ 10280
โทรศัพท์สำนักงานใหญ่ และโรงงาน :	0-2323-2800-6
โทรสารสำนักงานใหญ่ และโรงงาน :	0-2323-2807
ทุนจดทะเบียน :	4,000,000 บาท (สี่ล้านบาทถ้วน)
ทุนที่เรียกชำระแล้ว :	4,000,000 บาท (สี่ล้านบาทถ้วน) แบ่งเป็นหุ้นสามัญจำนวน 39,490 หุ้น และหุ้นบุริมสิทธิจำนวน 510 หุ้น มูลค่าที่ตราไว้หุ้นละ 100 บาท (หนึ่งร้อยบาท)

รับรองความถูกต้อง.....



ชื่อบริษัทที่เกี่ยวข้อง : บริษัท ชันโค้ท (ไทยแลนด์) จำกัด
SUNCOAT (THAILAND) CO.,LTD.
เลขทะเบียนบริษัท : 0115548010718
ประเภทธุรกิจ : ประกอบธุรกิจจำหน่ายสินค้าความร้อนสำหรับใช้ในอุตสาหกรรมยานยนต์ และชิ้นส่วน
เครื่องใช้ไฟฟ้า
ที่ตั้งสำนักงานใหญ่และโรงงาน : 888/18 หมู่ที่ 19 ตำบลบางพลีใหญ่ อำเภอบางพลี จังหวัดสมุทรปราการ 10540
โทรศัพท์สำนักงานใหญ่ และโรงงาน : 0-2382-5370
โทรสารสำนักงานใหญ่ และโรงงาน : 0-2382-5371
ทุนจดทะเบียน : 3,000,000 บาท (สามล้านบาทถ้วน)
ทุนที่เรียกชำระแล้ว : 3,000,000 บาท (สามล้านบาทถ้วน) แบ่งเป็นหุ้นสามัญจำนวน 30,000 หุ้น มูลค่าที่ตราไว้
หุ้นละ 100 บาท (หนึ่งร้อยบาท)

บริษัท เอื้อวิทยา จำกัด (มหาชน)
UA WITHYA PUBLIC COMPANY LIMITED.
เลขทะเบียนบริษัท : 0107548000129
ประเภทธุรกิจ : ประกอบธุรกิจออกแบบและผลิตโครงเหล็กเสาสูงไฟฟ้าแรงสูง เสาโทรคมนาคม และโครง
เหล็กสถานีไฟฟ้าย่อย และมีการให้บริการซัพพลายให้แกลูกค้าทั่วไป จำหน่ายสินค้า
อุปกรณ์ส่งกำลังและสินค้าอุตสาหกรรม และในปี 2558 ได้เริ่มลงทุนในธุรกิจพลังงานด้วย
การลงทุนในโรงไฟฟ้าพลังงานทดแทน
ที่ตั้งสำนักงานใหญ่และโรงงาน : 247 ถนนร่มเกล้า แขวงแสนแสบ เขตมีนบุรี กรุงเทพมหานคร 10510
โทรศัพท์สำนักงานใหญ่ และโรงงาน : 0-2543-9020-8
โทรสารสำนักงานใหญ่ และโรงงาน : 0-2543-9029
ทุนจดทะเบียน : 1,907,119,713 บาท
(หนึ่งพันเก้าร้อยเจ็ดล้านหนึ่งแสนหนึ่งหมื่นเก้าพันเจ็ดร้อยสิบสามบาทถ้วน)
ทุนที่เรียกชำระแล้ว : 1,316,247,525.60 บาท
(หนึ่งพันสามร้อยสิบหกล้านสองแสนสี่หมื่นเจ็ดพันห้าร้อยยี่สิบห้าบาทหกสิบสตางค์)

ฝ่ายนักลงทุนสัมพันธ์ : ติดต่อ นางยุพดี คู่เพชรงาม
โทรศัพท์ 0-2323-2800
e-mail : yuppadeek@dimetsiam.com

ผู้สอบบัญชี : นางสาวกัญญาณัฐ ศรีรัตนัชชาลัย ผู้สอบบัญชีรับอนุญาตเลขทะเบียนที่ 6549
ในนามบริษัท แกรนท์ ธอร์ตัน จำกัด
ชั้น 18 อาคารแคปปิตอลทาวเวอร์ ออลซีซั่นสเพลส
ถนนวิทย์ แขวงสีลม เขตปทุมวัน กรุงเทพฯ 10330

รับรองความถูกต้อง.....